

DE BESTE ARGUMENTEN STAAN OOK ONLINE

www.knb-keramiek.nl biedt professionals en consumenten informatie over het gebruik van straatbaksteen. Van producteigenschappen tot voordelen, van toepassingsmogelijkheden tot praktische adviezen – de website geldt als bron van informatie én inspiratie voor professionals werkzaam in de openbare ruimte. Bovendien kunt u online alle nummers van Contour teruglezen.

www.knb-keramiek.nl

OVER SPS

SPS staat voor het bevorderen van een kwalitatief en kwantitatief goede toepassing van straatbaksteen, een en ander in het belang van een goede ruimtelijke kwaliteit van de gebouwde en ongebouwde omgeving.

Fabrikanten:


Bylandt
thuis op straat

Bylandt BV - www.bylandt.com


Wienerberger
Building Material Solutions

Wienerberger - www.wienerberger.nl/straat

HUWA
legt de basis.

Vandersanden - www.huwastraatbaksteen.nl

RDI Straatbaksteen

Rodruza Daas Infra bv

RDI Straatbaksteen - www.rdistraatbaksteen.nl


ENGELS
BAKSTEEN

Steenfabriek Engels - Oeffelt - www.baksteen.nl

KNB
Vereniging Koninklijke
Nederlandse Bouwkeramiek



Knusse huiskamer van Beverwijk

Jo Coenen:

“In onze cultuur is besloten dat alles perfect moet zijn”

De Rozenburcht:
groene oase voor de gemeenschap

CONTOUR
STRAATBAKSTEEN

MAGAZINE OVER
RUIMTELIJKE INRICHTING
SEPTEMBER 2016

#32

INHOUDSOPGAVE



4 / 7
Meesterarchitect Jo Coenen hunkert naar de Midden- en Zuid-Europese mentaliteit bij de inrichting van Nederlandse buitenruimten.



8 / 11
Het terrein van de oudste meubelboulevard van Nederland veranderde in een bijzonder evenementenplein. Dat komt niet in de minste plaats door het bijzondere patroon van straatbakstenen.



12 / 14
Matthijs Nieuwenhuis (Verenging Modern Straatwerk) en Leoniek van der Vliet (Inspectie SZW) vertellen over (her)bestraten op een arboverantwoorde manier.



15
"Op veel plekken liggen mooie, gele klinkers van Friese zeeklei, óók bij mijn huis." Ferd Crone, Burgemeester van Leeuwarden, vertelt.



16 / 21
Shared spaces zijn grote open ruimten waar het verkeer zichzelf regelt. Bestrating speelt een belangrijke rol als sfeermaker én richtingwijzer in Ammerzoden, Middelhamis en Lemelerveld.



22 / 23
In het Nijmeegse project i-Lent neemt de straatbaksteen een prominente plek in. De nieuwe promenade en de Promenadebrug zijn volledig met bakstenen bestraat.



24 / 27
De Rozenburcht is een plek waar het verenigingsleven van Rozenburg tot volle bloei kan komen. Om het gebouw naadloos over te laten gaan in de omgeving, koos de architect voor bakstenen met een bijzonder tintje.



28 / 31
Om de verbinding tussen de IJssel en het centrum van Zutphen te bevorderen, ondergingen de Groenmarkt en Marspoortstraat een herinrichting. De straatbaksteen speelde een belangrijke rol om het authentieke karakter van de stad te waarborgen.

COLOFON

Contour Straatbaksteen is een uitgave van KNB. Het tijdschrift wil een inspiratiebron zijn voor alle professionals betrokken bij de ruimtelijke inrichting in Nederland.

Omslagfoto: Picture Productions

Redactie

Dick Tommel (hoofdredacteur), Jan Boeve, Daan Elstak, Ewald van Hal, Bart Hesen, Fenke Paus en Lianne Stribos

KNB

Postbus 153, 6880 AD Velp
T 026 - 3845634, F 026 - 3845631
E info@knb-keramiek.nl
I www.knb-keramiek.nl

Bladmanagement

Zandbeek. The agency for engagement.
Lianne Stribos

Vormgeving

Zandbeek. The agency for engagement.
Esther van Gompel

Teksten

Ludo van Denderen, Erik Hannema, Kyra Keuken, Pleuni van Keulen en Lianne Stribos

Fotografie

Vincent Boon
Picture Productions

Overname uit Contour Straatbaksteen is toegestaan met bronvermelding.



STEEN VAN MIJN HART

Keuzes maken we dagelijks. Sterker nog, we hebben steeds meer te kiezen. Het is dan ook een steen van mijn hart dat de (straat)baksteen nog altijd een gewilde optie is. Wat mij intrigeert, is de achterliggende gedachte. Met welk doel gaat een ontwerper aan de slag? Wordt de straatbaksteen functioneel, of esthetisch ingezet? En kiest de architect voor een modegril die mogelijk na enkele jaren achterhaald is, of juist voor een tijdloos ontwerp?

Een mooi voorbeeld is mijn eigen wijk. Honderd jaar geleden, toen de wijk werd aangelegd, lag er een verharding met schelpen. Dat idee wilde de gemeente handhaven, dus een aantal jaar geleden is er gekozen voor een trottoir van asfalt met witte spikkels. Bomen gooiden alleen roet in het eten, omdat wortels het asfalt openbraken. In overleg met omwonenden heeft de gemeente bepaald hoe het anders zou kunnen. Bewoners kozen unaniem voor een combinatie tussen straatbaksteen, groen en bloemen. Mijn burens hebben het nu nog over hoe mooi en plezierig wonen het is. En hoe lelijk het eigenlijk was. Wat ik hiermee wil zeggen: volgens mij sla je met burgerparticipatie een goede weg in. Erken de gebruikers van openbare ruimtes en geef gehoor aan wat betrokkenen aanspreekt. Het resultaat: je creëert draagvlak met een optimaal resultaat op de lange termijn.

Behalve kwaliteit, is gedragsbeïnvloeding een belangrijk aandachtspunt bij de inrichting van de openbare ruimte. In Nederland zie je bijvoorbeeld steeds meer 'shared spaces', kruispunten en wegen zonder verkeersborden, stoplichten en wegmarkeringen. Dat lijkt op het eerste gezicht ondenkbaar. Toch zie je dit soort oplossingen op veel plekken ontstaan. De achterliggende gedachte van dit concept is dat de chaos ervoor zorgt dat gebruikers juist beter opletten. Het gebruikte straatmateriaal, de kleuren en de combinaties met andere stenen oefenen grote invloed uit op hoe mensen een omgeving ervaren en daarmee omgaan. In dit nummer besteden we daarom extra aandacht aan shared spaces en de rol van de straatbaksteen daarin.

Dat de straatbaksteen mag opvallen, bewijst ook het Oosters tapijt in Beverwijk. In deze Contour leest u daar meer over. Dit tapijt van straatbaksteen is zo goed geïntegreerd in de omgeving, dat het naadloos aansluit op de nabijgelegen meubelboulevard en bazaar. En net zoals bij echte tapijten, bevat dit stenen exemplaar een weeffoutje. Dit bewijst dat de straatbaksteen ook gezien mag worden!

Ik hoop dat deze Contour u volop inspireert.

Dr. D.K.J. Tommel
Voorzitter KNB



Het vinden van de juiste balans tussen mooi en noodzakelijk. Voor stedenbouwkundigen is het altijd een uitdaging. Voormalig Rijksbouwmeester Jo Coenen vindt de weegschaal in Nederland nog te vaak doorslaan naar het strikt noodzakelijke, waar de esthetiek van ondergeschikt belang is. “In Nederland is men graag zuinig”, stelt Coenen. “Er wordt eerst gekeken of iets wel écht nodig is.”

MEESTERARCHITECT JO COENEN HUNKERT NAAR DE MIDDEN- EN ZUID-EUROPESE MENTALITEIT BIJ DE INRICHTING VAN NEDERLANDSE BUITENRUIMTEN

Verdichten op een humane manier

Het is typisch het pittoreske straatje waar je Jo Coenen verwacht tegen te komen, op amper een paar 100 meter van zijn sfeervolle kantoor in een zijstraat van het Maastrichtse Vrijthof. Terwijl de studenten van de Maastricht University een stukje verderop de collegezaal verruilen voor een plekje in de Limburgse zon, neemt de architect en stedenbouwkundige een slok van zijn drankje op het terras van Café Tribunal. Jaren geleden stond hij aan de basis van dit terras, dat zomaar in Zuid-Frankrijk of Spanje had kunnen liggen. Hij wijst naar de karakteristieke natuurstenen die de straatbetegeling vormen. “Ik stelde ooit voor om hier een vlondertje te maken. Want echt lekker zit het niet”, zegt Coenen, een beetje heen en weer wiebelend op zijn terrasstoel. “Maar stoort jij je aan die oneffenheid? Vast niet. Dat maakt het juist aantrekkelijk. Oneffenheid geeft een authentiek karakter. Niet af is ook mooi. Maar in onze cultuur is eigenlijk besloten dat alles perfect moet zijn.”

ECHT NEDERLANDS

Het zijn deze woorden – of van soortgelijke strekking – die gedurende het gesprek nog een paar keer vallen. Coenen denkt terug aan zijn beginjaren, toen hij in Eindhoven woonde en werkte. In die tijd was Eindhoven nog een industriestad, met het daarbij horende uiterlijk. “Vanuit heel Europa kwamen

gasten bij me op bezoek in Eindhoven. Als we door de stad liepen, keken ze verbaasd om zich heen. ‘Waar leef jij nou?’, vroegen ze telkens. Zij misten de authenticiteit. Ik begreep dat wel. Eindhoven werd voor mij pas een inspirerende stad toen ik had besloten om naar Amsterdam of Maastricht te verhuizen. Om de stad beter achter te laten, is flink wat werk verzet.”

Coenen heeft een duidelijke visie over hoe we buitenruimten moeten inrichten. Een visie die hij graag verspreidt. Geregeld klinkt daarin zijn voorliefde voor Midden-Europa én een frustratie over Nederland door. “Talrijke lezingen gaf ik door het hele land, en steeds kwam de boodschap op hetzelfde neer: ‘We gaan drie weken op vakantie naar plekken in Midden- en Zuid-Europa, om te beleven hoe mooi het daar is. Zodra we terugkomen, zijn we alweer kwijt hoe het was. Daarom werk ik de helft van mijn tijd in het buitenland. Goede ideeën over hoe je een buitenruimte inricht, herkent men daar meteen. In Nederland moet daar eerst over gesproken worden.”

INSPIRATIE UIT HET BUITENLAND

Gepassioneerd vertelt hij over Spaanse steden als Granada, Cadiz en Sevilla, waar de buitenruimten – onder Arabische invloed – tot de vierkante centimeter zijn uitgelegd. Al vele jaren komt hij er, om te genieten van de prachtige omgevingen. “Daar zijn gebouwen en omgeving op een natuurlijke manier met elkaar verbonden in een complete compositie; het buitenleven is er een belangrijk onderdeel van het bestaan. Nederlandse bestuurders reisden in de jaren '80 naar die plekken en zagen ze als voorbeelden. Barcelona werd bijvoorbeeld een soort Mekka. In 1987 is Maastricht als eerste stad in Nederland gestart ➤



“Je moet projecten toegankelijk maken voor een grote groep, dát vind ik schoonheid”

met een allesomvattend concept, met het multifunctionele gebouw Centre Céramique op Plein 1992 als resultaat. Al snel volgden steden als Tilburg en Eindhoven met soortgelijke projecten.”

KOSTENAFWEGINGEN ALS BEPERKENDE FACTOR

Volgens Coenen zijn Nederlandse beleidsmakers er inmiddels van doordrongen dat buitenruimten een wezenlijk onderdeel van de inrichting van een stad of dorp zijn. Zij maken of breken het aangezicht van de locatie. Maar tussen iets beseffen en er vervolgens daadwerkelijk mee aan de slag gaan, zit een wereld van verschil. “Kostenoverwegingen zijn

TIJD VOOR VERNIEUWING

Coenen blijft hopen dat de keuze in de toekomst vaker valt op een esthetische inrichting van de buitenruimten. “De verandering in denken komt wel, maar het duurt even. De eerste omslag kwam 30 jaar geleden. Dat is een betrekkelijk korte termijn. Hier om ons heen staan gebouwen die dateren uit de vijftiende en zestiende eeuw. Die bestaan nog steeds. Vernieuwing in de bouwsector duurt nu eenmaal lang.”

Bovendien bestaat een ander obstakel, nu steden en regio's bij de inrichting van hun ruimten meer over

zo'n proces is mijn werk geworden. Vroeger was dat ook, maar minder. Tegenwoordig maak ik mijn ontwerpen in de avonduren, waar we vervolgens maandenlang overdag over vergaderen. Wetgeving zit mogelijkheden momenteel te veel in de weg.”

DE GROOTSTE TROTS VAN COENEN

Coenen drukte door de jaren heen zijn stempel op het uiterlijk van Nederland. Verspreid over het hele land staan zijn ontwerpen. De vraag waar hij het meest trots op is, kan hij makkelijk beantwoorden. Coenen noemt vrijwel direct de prijswinnende Vesteda Toren in Eindhoven. Maar hij heeft meer projecten die hem nauw aan het hart liggen, in binnen- en buitenland. Het pure geluk haalt de voormalig Rijksbouwmeester uit de kleine dingen in het leven. Coenen noemt het park dat hij ontwierp bij het geslaagde project Centre Céramique in Maastricht. “Het park biedt allerlei mogelijkheden waar bezoekers ook écht gebruik van maken: een bevestiging dat ik de juiste keuzes heb gemaakt.”

DE BAKSTEEN HOORT BIJ NEDERLAND

In zijn werk neemt steen en baksteen al jaren een belangrijke plek in. “Ik gebruik graag de combinatie van natuursteen en baksteen”, legt Coenen uit. “Het is mooi om in de gevel gebruikte bakstenen te schilderen. Geverfde bakstenen zorgen voor kleine schaduwen, waardoor het geheel er uitziet als één groot vlak, met duidelijk zichtbare structuren. Het fijne van de baksteen is de veelzijdige toepasbaarheid. Het is een snel gemaakt product, en het is bovendien makkelijk te tillen en te verplaatsen.

Ondanks de vele nieuwe prefabmaterialen zie je dat baksteen in ons klimaat overleeft.”

AFWISSELING IN MATERIAALGEBRUIK

In zijn ontwerpen gebruikt Coenen niet per definitie bakstenen en straatbakstenen. “Een openbare bibliotheek, een school, een gemeentehuis; je kunt ze ook prima van andere materialen maken. Dat wij in Nederland niet alleen baksteen gebruiken, is trouwens voor buitenlanders soms verrassend. Als masterplanner nodigde ik mijn buitenlandse

“Het fijne van de baksteen is de veelzijdige toepasbaarheid”

mede-architecten uit en vroeg hen welk materiaal in ons project het beste paste. Ze waren verbaasd over die vraag, want het was toch vanzelfsprekend dat de Dutch brick werd gebruikt?” Voor bestrating is de straatbaksteen vaak prima, stelt Coenen. Al maakt hij wel een kleine kanttekening. “Als je er te grote vlakken mee belegt, verlies je horizontaal de maat. Ik heb inmiddels geleerd dat je niet overal en ongelimiteerd met baksteen kunt bestraten. Kijk naar steden waar de straatbakstenen in het centrum er zo ingegooid lijken te zijn. Dan ontstaan stukken weg met één kleur en verliest de stad zijn kenmerken. Dus nuance van kleur en afwisseling in het gebruik is belangrijk. Al neemt dat niet weg dat de straatbaksteen een goed product is én blijft.” ■



hier vaak debet aan. In Maastricht wordt gelukkig niet alleen maar naar noodzaak gekeken. De steentjes waarop we nu zitten, zijn in grote getalen opgeslagen. En ik moet toegeven dat bouwen in het

de landsgrenzen kijken. “Je ergens thuis voelen, is een onderbuikgevoel. Dat gevoel houdt niet op bij onze landsgrenzen. Nederlandse buitenruimten lopen over in die van de landen om ons heen.

“Oneffenheid geeft een authentiek karakter. Niet af is ook mooi. Maar in onze cultuur is eigenlijk besloten dat alles perfect moet zijn”

zuiden goedkoper is dan boven de rivieren. Zelfs de simpelste bouwsels zijn er duurder. Wil je in Limburg een muurtje bouwen, dan maak je een simpele fundering en de muur staat stevig. Om dezelfde muur boven de rivieren neer te zetten, moet je eerst palen heien om de noodzakelijke stabiliteit te creëren.”

Limburg kijkt bijvoorbeeld naar België en Duitsland, terwijl Gelderland en Overijssel de blik op de regio Düsseldorf en Münster richten. Meer aansluiting zoeken met andere landen maakt tevens dat er problemen ontstaan. Regelgeving maakt namelijk veel kapot. De kleinste dingen worden hobbels, want overal is overleg over. Het vlottrekken van

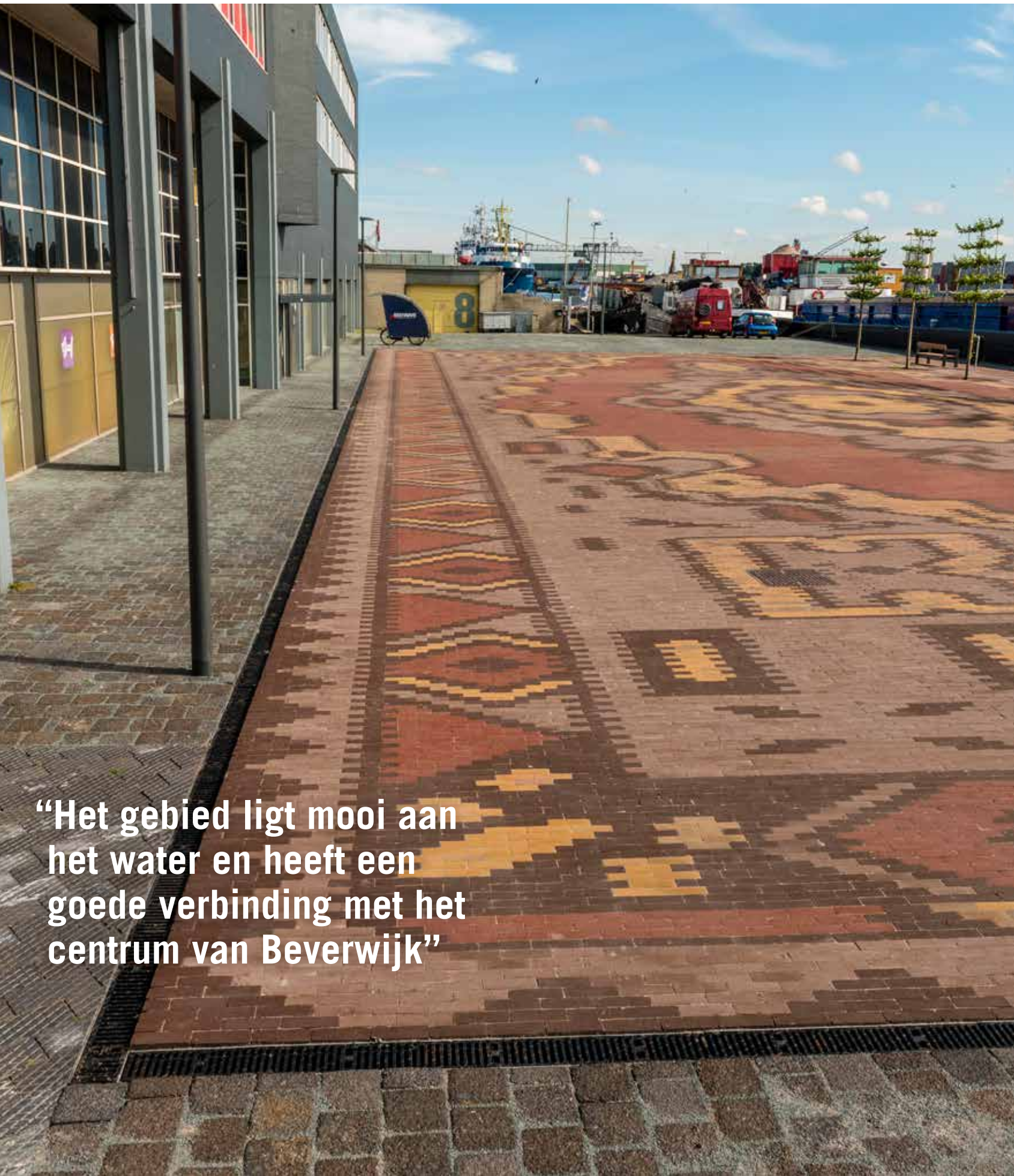
Stedenbouwkundig en architectonisch icoon

Jo Coenen (Heerlen, 1949) behoort tot de belangrijkste architecten en stedenbouwkundigen van Nederland van de laatste decennia. Na zijn studie aan de Technische Universiteit van Eindhoven startte hij een succesvolle carrière, die inmiddels ruim 40 jaar omspannt. Coenen was verantwoordelijk voor aansprekende projecten als de Vesteda Toren in Eindhoven, het masterplan voor het Céramique-terrein in zijn woonplaats Maastricht en het stadhuis in Delft. Van 2000 tot 2004 werkte Jo Coenen als Rijksbouwmeester en sinds 1987 vervulde hij de rol van supervisor voor steden als Den Haag, Amsterdam, Maastricht, Eindhoven en Tilburg. Hij opereert vanuit zijn studio's in Eindhoven, Amsterdam, Berlijn-Bern, Luxemburg, Maastricht en Milaan.

VEEL PRIJZEN

Voor zijn werk werd Coenen vele malen gelauwerd. Zo won hij de Nederlandse BNA-Kubus voor zijn gehele oeuvre (1995), de Nederlandse bouwprijs voor het Glaspaleis in Heerlen (2005) en tweemaal de International Architecture Award. Eerst ontving hij deze voor de Openbare Bibliotheek in Amsterdam (2008) en in 2010 voor het Mosae Forum in Maastricht. Coenens projecten zijn geregeld op nationale en internationale tentoonstellingen te zien. In 2007 verleende de Open Universiteit Nederland hem een Eredocoraat. Ook ontving Coenen van de Jury van de Honorary Fellows het Honorary Fellowship of The American Institute of Architects (2009) en is hij sinds 1995 erelid van de BDA: Bund Deutscher Architekten.





“Het gebied ligt mooi aan het water en heeft een goede verbinding met het centrum van Beverwijk”

Het terrein van de oudste meubelboulevard van Nederland veranderde van een standaard parkeerplaats in een bijzonder evenementenplein waar het voor bezoekers goed toeven is. Dat komt niet in de minste plaats door het bijzondere patroon van straatbakstenen. Rode, bruine, gele en paarse stenen vormen samen een heus Perzisch tapijt.

Iedere straatbaksteen inkleuren

Rixt Hofman is van huis uit landschapsarchitect. Bij de gemeente Beverwijk is zij beleidsmedewerker groen en openbare ruimte. Zij ontwierp het Oosterse tapijt. Collega Rob Stapersma is projectleider. Rixt en Rob waren van begin tot eind betrokken bij de realisatie van deze bijzondere klus, die startte als deelproject van een groter plan om de meubelboulevard te transformeren.

NIEUWE HOTSPOT VAN BEVERWIJK

“De Gebiedsvisie Parallelweg Mix & Match is gemaakt om de meubelboulevard van de gemeente te revitaliseren”, vertelt Rob. “Door de buitenruimte op te knappen, geven we het gebied een impuls. De Kop van de Haven, zoals dit gebied heet, moet echt een hotspot worden. Een fijne verblijfplek, niet de vergaarbak van parkeerplaatsen die het voorheen was. Het gebied ligt ook mooi aan het water en heeft een goede verbinding met het centrum van Beverwijk.”

PLEIN MET EEN KNIPOOG

Voor de inrichting van de openbare ruimte werden de ondernemers van de meubelboulevard bij elkaar geroepen. Rixt vertelt wat zij voor ogen hadden: “Robuust, stoer en met een kleine knipoog, dat waren de termen waarmee ik aan de slag ben gegaan. Al snel kreeg ik het idee om een Oosters tapijt neer te leggen. Dat verwijst natuurlijk niet alleen naar de vloerkleden die hier verkrijgbaar zijn, maar ook naar De Bazaar – de grootste overdekte markt van Europa – die vlak om de hoek ligt. Ook de inrichting van de openbare ruimte hebben we aangepast.

Met enorme schemerlampen, bloempotten en het kleed is het net een huiskamer. Al met al is het dus best een grote knipoog geworden!”

IEDERE BAKSTEEN INKLEUREN

Het ontwerpproces verliep anders dan anders, volgens Rixt. “Ik ben eigenlijk gewoon op internet gaan zoeken naar Oosterse tapijten. Uiteindelijk heb ik een tapijt dat mij aansprak dusdanig bewerkt

op de computer dat de kleuren extra goed naar voren kwamen. Vervolgens legde ik er een raster overheen als representatie van de bakstenen. Die heb ik stuk voor stuk met de hand ingekleurd. Een mooi klusje! Het design zorgde wel voor wat uitdagingen. Bij het ontwerpen ging ik bijvoorbeeld uit van straatbakstenen in keifmaat. Maar we kozen uiteindelijk toch voor dikformaat. Nadat we mijn patroon in de technische tekening >





Kunstenaar Max Kisman tekende voor het kunstproject 'Wij vliegen'. Onderdeel van dit project is de projectie van het gedicht 'Wij vliegen' dat bij schemering zichtbaar wordt voor het tapijt.

*Wij vliegen
Wij vliegen elke dag
Heen en weer
Van hier naar daar
In onze dromen
Soms ook 's nachts*

“Al met al is het dus best een grote knipoog geworden!”

overzetten in dikformaat, bleek het tapijt een derde korter te worden. Dat zag er niet mooi uit. De aannemer moest vervolgens flink puzzelen om het erin te krijgen, maar hij heeft wel voor elkaar gekregen. Dat vind ik echt heel erg knap! Voor het patroon gebruikte ik vier kleuren: geel, bruin, rood en paars. Dat had ik mezelf ook opgelegd als voorwaarde, want anders is het bestraten bijna niet te doen. De paarse stenen geven nu steeds de randen van het patroon aan.” Het resultaat mag er wezen. Dat vinden niet alleen Rixt en Rob. Ook winkeliers en bezoekers zijn aangenaam verrast door het bijzondere plein.

VAKKUNDIGE SAMENWERKING VOOR BESTE RESULTAAT

Als projectleider was Rob verantwoordelijk voor het goede verloop van het project. En dat is nog best een klus, gezien de aard van het ontwerp. Tevreden kijkt hij terug op het proces en de werkwijze van de aannemer. “Het aannemersbedrijf heeft het werk ontzettend vakkundig uitgevoerd. Dat heeft heel wat hoofdbrekens gekost. Omdat straatbaksteen een natuurproduct is, kunnen er altijd wat maatafwijkingen in een partij zitten. Wanneer je op deze pleinbreedte en met dit patroon gaat bestraten, zouden vakken kunnen gaan verspringen als je het van bovenaf bekijkt. Dat is niet fraai. Daarom hebben de stratenmakers lijnen gespannen die overeenkomen met de specifieke patronen van het tapijt. Tegen die lijnen hebben ze vervolgens bestraat. De rode straatbakstenen, het grootste gedeelte, hebben ze daarna geknipt. Zo komen de vlakken mooi



“In Oosters tapijten hoort een foutje te zitten. Het is aan de bezoekers om te ontdekken waar”

recht onder elkaar te liggen. Dat is echt veel werk geweest. Ze deden het daarom ook met z'n drieën. Een persoon las de tekening, een ander gaf de goede kleur aan, en weer een ander legde de steen erin.”

ZOEK DE FOUT!

Rixt verklaart nog een geheimje voor bezoekers: “In Oosterse tapijten zit altijd wel een weeffoutje. In ons tapijt dus ook. Waar precies, zeg ik niet. Je moet het zelf ontdekken. De aannemer had het ‘foutje’ er in eerste instantie uitgehaald. Dat was natuurlijk niet de bedoeling. Nu zit de afwijking weer in ons tapijt. Het is aan de bezoekers om uit te zoeken waar.”

RUSTPUNT IN DE OMGEVING

“Het hele gebied is uiteindelijk enorm opgeknaapt”, vertelt Rob tevreden. “De nieuwe jachthaven trekt meer toerisme aan. Ook hebben we mooie bankjes

geplaatst en meer parkeerplaatsen aangelegd. De speelsheid van het tapijt met het uitzicht en het hoogwaardige groen, zorgt voor een ontzettend mooie openbare ruimte. Nu hopen we dat meer ondernemers de potentie van het plein zien. Het biedt volop kansen voor activiteiten en evenementen. Ook terrassen zouden echt een aanwinst zijn. Qua beleving is het nu al een rustpunt geworden voor bezoekers van de meubelboulevard. Even bijkomen van het shoppen, heerlijk toch?” ■

Ook winkeliers en bezoekers zijn aangenaam verrast door het bijzondere plein.

Project Oosters tapijt Kop van de Haven | **Ontwerp** gemeente Beverwijk | **Locatie** Beverwijk | **Opdrachtgever** gemeente Beverwijk | **Producten** mix van bezande rode, bruine, gele en paarse vormbak dikformaten

ACHTERGROND

Steeds vaker worden straatbakstenen hergebruikt. Dat niet alleen als vorm van duurzaam materiaalgebruik maar ook praktisch indien bijvoorbeeld de straat verlegd wordt of de riolering wordt vervangen. De gebakken klinker gaat dan weer terug de grond in, al dan niet in combinatie met nieuwe stenen. Maar hoe blijft de openbare ruimte er dan toch goed uitzien? En draagt de stratenmakersbranche eraan bij dat arbeidsbelasting voorkomen wordt en wat zijn de juiste machines? Matthijs Nieuwenhuis van Verenging Modern Straatwerk (VMS) en Leoniek van der Vliet (programmameider Grond-, Weg- en Waterbouw bij de Inspectie SZW) vertellen erover.

(HER)BESTRATEN OP EEN ARBOVERANTWOORDE MANIER

Investeren in mens, materiaal en machine loont

VERLEIDEN DOOR HET VISUELE

Nieuwenhuis: "Helaas zie je dat veel stratenmakers arbeidsongeschikt raken of de branche vroegtijdig verlaten vanwege de fysieke belasting. Dat is zorgwekkend, dus moeten we blijven sturen op diverse factoren van arboverantwoord bestraten, zowel bij nieuw als bij hergebruik." Een van de factoren waar Nieuwenhuis op doelt, is het visuele aspect van (her)bestratingswerk.

"Opdrachtgevers schrijven vaak esthetische projecten uit, waar veel figuratief straatwerk en dus handwerk bij komt kijken. Ze laten zich nog regelmatig verleiden door visuele aantrekkelijkheid. Maar als je kiest voor handwerk, moet je er ook van overtuigd zijn dat dit verantwoord is. De afspraak is namelijk duidelijk: handmatig straten mag in bepaalde gevallen maar is echt uitzondering op de hoofdregel. Het is dan aan de opdrachtgever én aannemer om op een arboverantwoorde manier invulling te geven aan deze hoofdregel."

DE JUISTE VERWERKINGSMETHODE

Het gebruik van de juiste machines voor de juiste werkzaamheden is vaak een heikel punt. De norm is mechanisch straten, tenzij dit technisch of qua ruimte onmogelijk is. Nieuwenhuis: "Het aanscherpen van de regelgeving riep veel weerstand op. Ik kom nog steeds stratenmakers tegen die niet mechanisch straten. Dat kan komen doordat ze de juiste machines niet hebben of er niet in kunnen investeren. Ze worden door de markt gedwongen in te schrijven voor een opdracht tegen een zo laag mogelijke prijs. Dat heeft als gevolg dat ze geen ruimte meer hebben om te investeren in de juiste machines. Daardoor zetten bedrijven die bijvoorbeeld een tapijtleggermachine hebben om te herbestraten, deze vaak ook in voor nieuw straatwerk. Dat is zonde, want wanneer je nieuwe stenen verwerkt met zo'n machine, beschadig je de gebakken steen. Bovendien is het slimmer om nieuwe stenen met een klem- of vacuümsysteem te pakken omdat dit zorgt voor de minste arbeidsbelasting. Nieuwe straatbakstenen kunnen immers in kant-en-klare, gerobotiseerd samengestelde pakketten worden aangeleverd." >

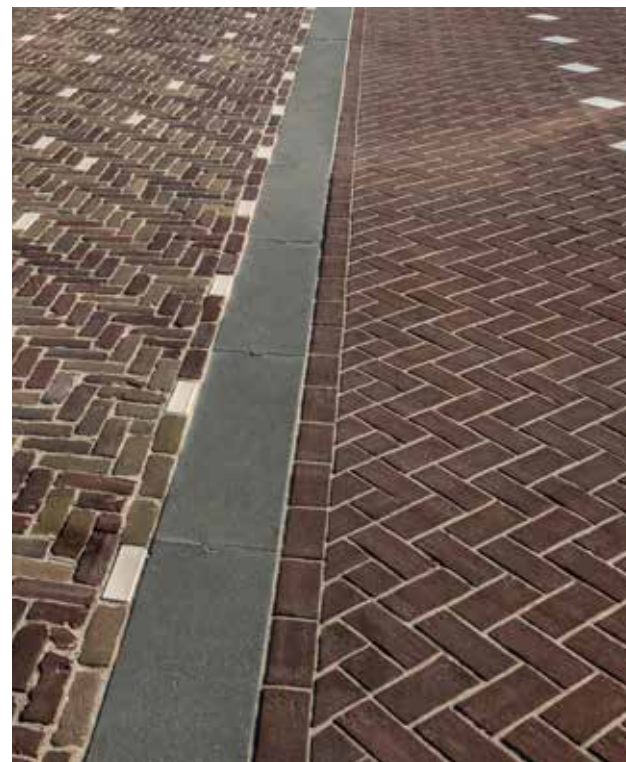


"Ik kom nog steeds stratenmakers tegen die niet mechanisch straten"

“Opdrachtgevers schrijven vaak esthetische projecten uit, waar veel figuratief straatwerk en dus handwerk bij komt kijken”



Gebruik van nieuwe en oude straatbakstenen, Boulevard Zuid, Egmond aan Zee.



GEZAMENLIJKE VERANTWOORDELIJKHEID

Volgens Nieuwenhuis is het belangrijk dat de stratenmakersbranche zich blijft ontwikkelen. “We moeten elkaar helpen om het ondernemerschap verder te brengen. En daarnaast ook mogelijkheden creëren om te investeren in zaken die we nodig

hebben om stratenmakers op een arboverantwoorde manier te laten functioneren. Je mag en kan namelijk niet verwachten dat iemand die voor de laagste prijs inschrijft, kan investeren in mens, materiaal en machines. Het is dus een gezamenlijke verantwoordelijkheid om dit te veranderen.” ■

GOED VOORBEELD DOET VOLGEN

Leoniek van der Vliet, programmeur Grond-, Weg- en Waterbouw bij de Inspectie SZW: “Het zou mooi zijn als de bestratingsbranche een goede slag maakt. Goed voorbeeld doet volgen. Tot die tijd blijven wij inspecteren.” Van der Vliet geeft een aantal voorbeelden:

- We handhaven op het snijden van sluitbanden met water. Banden worden te vaak met de hand getild en gesneden met machines zonder water. Dat levert fysieke belasting én kwartsstof op.
- Fysieke belasting blijft een aandachtspunt. Mechanisch straten is de norm, tenzij dit technisch of qua ruimte onmogelijk is. Wij merken dat sommige bedrijven snel denken dat iets niet mogelijk is, terwijl andere bedrijven hetzelfde werk wel mechanisch uitvoeren.
- Heb je niet de financiële middelen om machines te kopen? Wees creatief én flexibel door te lenen of te huren.
- Verwerk nieuwe stenen die je krijgt aangeleverd in mechanische pakketten ook mechanisch.
- Nieuwe straatbakstenen verwerken met een tapijtlegger is niet de bedoeling, omdat de fysieke belasting dan nog steeds hoog is en de stenen bovendien beschadigen.
- Rouleer taken. Stratenmakers staan een tapijtlegger vaak lang te vullen zonder te rouleren. Geef ze de tijd om tot rust te komen.
- Richt de werkplek veilig in. Beperk verkeer en zorg dat onbevoegden het terrein niet kunnen betreden.
- Als we misstanden tegenkomen, handhaven we ook bij de opdrachtgever. We onderzoeken of diegene in de ontwerp-fase beslissingen had moeten nemen om misstanden te voorkomen. Bijvoorbeeld: vanwege budgettaire redenen kiezen voor de goedkoopste aanbieder die een mechanisch project niet voor die prijs met de juiste mechanische middelen kan bestraten.

COLUMN

FERD CRONE
BURGEMEESTER VAN LEEUWARDEN

HISTORISCH KARAKTER

De voorbereidingen voor Leeuwarden-Fryslân Culturele Hoofdstad van Europa zijn in volle gang. Het is tenslotte al bijna 2018, het jaar dat de festiviteiten in de stad losbarsten. Het festivalterrein komt straks binnen de stadswallen te liggen. Bezoekers komen dus meteen in onze prachtige, historische binnenstad, daterend uit de 17de eeuw. Het centrum straalt warmte uit en wordt van oudsher gedomineerd door bakstenen. Leeuwarden heeft veel historische panden die het mooiste uitkomen met bakstenen en gebakken klinkers ervoor. De laatste jaren heeft de stad een enorme opknappbeurt ondergaan. Mensen die een tijdje uit Leeuwarden weg waren, herkennen de stad soms niet eens meer.

Het autoverkeer in het centrum is de afgelopen jaren flink ingeperkt. Veel straten zijn alleen nog toegankelijk voor voetgangers. Op veel plekken liggen mooie, gele klinkers van Friese zeelei, óók bij mijn huis. Nog voordat ik daar kwam wonen, voerden de buurtbewoners actie voor het behoud ervan. De gemeenten wilde de stenen namelijk weghalen. Maar de actie was succesvol: de oude stenen zijn gebleven en er is vastgelegd dat dit ook voor eeuwig zo blijft.

Het historische karakter van de stad is intact gebleven. Tegelijkertijd heeft het Wilhelminaplein een nieuwe, moderne inrichting gekregen, met als centraal punt het nieuwe Fries Museum. Voor de bestrating zijn kleine stenen in drie verschillende kleuren gebruikt. Door de unieke combinatie van de stenen, de bomen, de fontein en de gebouwen, noemen mensen het plein ‘het tapijt van Leeuwarden’. Nergens in de wereld vind je iets vergelijkbaars. Het draagvlak onder de plaatselijke bevolking voor dit plein is heel groot. Indertijd zijn drie patronen ontworpen. In een enquête door de plaatselijke krant kozen de burgers voor het huidig ontwerp. Complimenten voor de architect, want een plein is al gauw winderig of ongezellig. Hier is daar geen sprake van. Dat mensen daadwerkelijk stoppen om te genieten van het prachtige Wilhelminaplein, vervult me met trots.

Momenteel nemen we het Stationskwartier onder handen. Deze renovatie is op tijd klaar voor de start van het culturele jaar. We kiezen hier voor een toplaag van natuursteen van een groot formaat. Daardoor ontstaat een ruimtelijk effect. De voormalige gevangenis is een laatste icoon waaraan we werken. Voor wie dit gebouw niet kent: deze gevangenis is precies zoals je die vroeger als kind tekende. Een bakstenen gebouw, met mooie torentjes en een bruggetje. Rond deze oude gevangenis willen we rode klinkers in een soort puzzel leggen. De ontwerp-fase is nog bezig.

Friezen vinden hun geschiedenis erg belangrijk. De hang naar het verleden zie je in de inrichting van Leeuwarden duidelijk terug. Ook vind je in de stad de eigentijdsheid, zoals het moderne Fries Museum. In Leeuwarden bestaat een evenwichtige mix van toen en nu. Daarbij is een duidelijke keuze gemaakt, want je moet nooit het oude proberen na te maken. Altijd moeten er duidelijke markeringen zijn tussen oud en nieuw. In onze stad is dat gelukt. ■



PLEKKEN WAAR IEDEREEN ZIJN WEG VINDT

Shared spaces zijn grote open ruimten waar het verkeer zichzelf regelt. Het is de bedoeling dat weggebruikers veilig hun weg vinden zonder verkeersborden of -lichten. Bestrating speelt een belangrijke rol als sfeermaker én richtingwijzer.



“Kleurgebruik voorkomt dat dementerende ouderen weglopen of in gevaarlijke situaties terechtkomen”

Tuin brengt bewoners Ammerzoden samen

Het één hectare grote terrein bij zorgcentrum Het Zonneliëd en instelling voor begeleid wonen Cello in het dorp Ammerzoden was nog niet zo lang geleden een groot grasveld. “Er was eigenlijk niets”, zegt Fhreja Deckers, tuin- en landschapsarchitect van ontwerp bureau Fhreja. “Bewoners zag je er dan ook nooit. De oudere bewoners van Het Zonneliëd, de cliënten van Cello en de inwoners van het dorp deden er niets mee. Zonde van al die ruimte.”

DORPS KARAKTER

Naast de initiatiefnemers uit het dorp vonden de zorginstellingen, diverse fondsen en bedrijven dat ook. Het afgelopen jaar is de groene weide veranderd in een levendige *shared space*: de ‘Ontmoetingstuin Ammerzoden’. Het is een in vlakken opgedeelde groene leefruimte met een regenboog bloemenborder, bloemenweide, moestuin, fruitgaard, vijverpartij en in het hart een ontmoetingsboom. Paden in gele en rode straatbaksteen doorkruisen de verschillende vlakken. Het idee komt uit de koker van tuin- en landschapsarchitect Fhreja Deckers. Ze vertelt: “Die kleuren zijn erg belangrijk voor het project. Geel en rood zijn warme kleuren. Mensen voelen zich er prettig en geborgen bij. Dat is vooral belangrijk voor de dementerende en wat kwetsbare oudere bewoners. Voor hen proberen we een vertrouwde omgeving te creëren. Een plek met een dorps karakter.” Zo wonen bewoners van Het Zonneliëd in een ‘binnenstraat’ met een eigen voordeur. “De kleuren die in het gebouw van Het Zonneliëd worden toegepast, gebruiken we ook in de tuin. Bewoners zijn dus bekend met die kleuren vanuit hun leefomgeving, ze associëren die kleuren met veiligheid.”

VEILIGE ROUTING

Kleurgebruik heeft nog een andere functie in de tuin: voorkomen dat dementerende ouderen weglopen of in gevaarlijke situaties terechtkomen. Deckers: “Verschillende paden zijn gemarkeerd met zwarte baksteen. Ervaringen uit de zorg wijzen uit dat veel dementerende mensen zwart op de grond als een gat zien, als iets dat ze niet kunnen overbruggen. Dat werkt niet alleen met zwarte straatbaksteen, ook over zwarte tuinaarde zullen dementerende mensen niet lopen. De bewoners wilden graag een vijver. Die hebben we aangelegd, rondom de vijver hebben we zwart split gebruikt, zodat dementerenden niet het water in lopen. Dankzij de zwarte vlakken blijven ze binnen het afgebakende terrein, zonder dat daar lelijke hekken of zachte dwang aan te pas hoeven te komen.”

ROBUUSTE STEEN

Voor de bestrating zijn robuuste straatbakstenen toegepast. De paden hebben een breedte van 1,80 meter. “Zo kan een medewerker met twee cliënten aan de arm over het pad lopen en kunnen twee rolstoelen elkaar passeren.” De aanleg van de paden is voor een groot deel gedaan door vrijwilligers, vertelt Deckers enthousiast: “Tijdens NLdoet sloegten buurtbewoners, gepensioneerden, werklozen, vluchtelingen en bedrijven de handen ineen. Samen legden jong en oud de paden aan en maakten ze de speciaal voor mindervaliden ontworpen picknicktafels. Geweldig, het hele dorp deed mee! De animo was zo groot dat we sneller dan verwacht door de stenen heen waren. Het onderhoud, de verdere ontwikkeling van de tuin en het organiseren van activiteiten wordt ook door vrijwilligers gedaan. Dat is ook voor hen waardevol: vluchtelingen leren de Nederlandse taal en vrijwilligers houden hun dagelijks ritme.”

FIJNE PLEK

Inmiddels is de tuin voor 70 procent klaar en al enige tijd in gebruik. Het is precies zo geworden als de omwonenden wilden. “Van een braakliggend stuk gras, is het nu een fijne plek voor iedereen. Een plek om te wandelen, je boterham te eten, bloemen te plukken, te spelen en te ontspannen. Mensen ontmoeten elkaar hier. Binnenkort hebben we voorleesdagen met tuinverhaaltjes voor kinderen en ouderen. Dat is toch prachtig?” ➤

Project ontmoetingstuin | Locatie Ammerzoden | Opdrachtgever Stichting Ontmoetingstuin Ammerzoden | Ontwerp gemeente Amsterdam | Product roodpaars genuanceerd dikformaat, okergeel genuanceerd dikformaat, zwart dikformaat

Zuid-Hollandse primeur met een historisch tintje

Het dorpje Middelharnis in de gemeente Overflakkee kreeg alweer een aantal jaren geleden als eerste plek in de provincie Zuid-Holland een *shared space*. Locatie van deze primeur is de Koningin Juliana-weg. Een plein vol bedrijvigheid dankzij de aanwezige scholen, het gemeentehuis, kantoren en woningen.

ANDERE AANPAK

Marjan van Capelle is landschapsontwerper bij KuiperCompagnons. Volgens haar was het in eerste instantie niet de bedoeling dat de Koningin Juliana-weg een *shared space* zou worden. “De gemeente vroeg ons om het eerder gemaakte wegontwerp verkeerstechnisch aan te passen en landschappelijk in te passen. Maar deze plek heeft veel verschillende belangrijke functies, waarmee je wat ons betreft anders om moet gaan. Naast het gemeentehuis zijn hier woningen, meerdere scholen en kantoren. Wij zagen daardoor vooral kansen om de plek te benaderen als de ‘huiskamer’ van Middelharnis en om het plein in te richten als gedeelde ruimte. Dat was dan ook ons advies aan de gemeente.”

HUISKAMER VAN MIDDELHARNIS

In het begin was de gemeente nog wat sceptisch. Best logisch, want *shared spaces* waren in 2012 ontzettend nieuw. Door voldoende draagvlak te creëren, lukte het Van Capelle en haar collega's om iedereen te enthousiasmeren voor de plannen. Met het idee om een huiskamer voor Middelharnis te maken, startte ze samen met verkeerskundigen van Mobycon aan het ontwerp. “We hebben een plein gecreëerd voor uiteenlopende functies. Er zijn nu verschillende verblijfsplekken met bomen. Ook hebben we gekozen voor informele zitranden,



waar scholieren en andere voorbijgangers elkaar kunnen ontmoeten”, zo vertelt Van Capelle.

ONDERDELEN EILANDENTRAM HERGEBRUIKT

In het oorspronkelijke plan voor de wegconstructie was uitgegaan van betonklinkers. Van Capelle vond het juist belangrijk dat op deze plek gewerkt werd met duurzaam materiaal. “Samen met de baksteenfabrikant en de projectleider van de gemeente, Gert Noteboom, kozen we voor een gebakken klinker in keiformaat. Nu ligt er een mooie warmrode pleinvloer die perfect past bij de groene gedeelten van het plein en bij het bijzonder vormgegeven meubilair. Vroeger reed op deze plek namelijk de eilandentram: er was een station en een remise. Dit inspireerde ons om stalen rails toe te passen als belijning in de verharding, in de bus-

“We hebben een plein gecreëerd voor uiteenlopende functies”

haltes en in de poorten die het plein aan beide zijden markeren. De oude onderdelen van de gesloopte tramremise hebben we deels hergebruikt. De historische waardevolle spanten van de remise zijn omgevormd tot zitmeubilair. Mooi dat we zo de historie van deze plek in ere houden!”

RUIMTE VOOR IEDEREEN

Door de Koningin Julianaweg als *shared space* in te richten, is een reguliere ontsluitingsweg getransformeerd in een aantrekkelijk verblijfs- én doorganggebied. Door de inrichting van het plein en de toegangspoorten word je als automobilist automatisch geremd in snelheid en ontstaat een ruimte met gedeeld gebruik. Van Capelle: “Iedereen moet hier veilig kunnen wandelen, fietsen, autorijden en elkaar ontmoeten. Zeker op zo'n drukke plek, met twee basisscholen en een middelbare school. Dat betekent dat alle weggebruikers en omwonenden nog meer rekening moeten houden met elkaar. Gelukkig gaat dat heel goed en is er ruimte voor iedereen!” ➤

Project Koningin Julianaweg | Ontwerp KuiperCompagnons
| Locatie Middelharnis | Opdrachtgever gemeente Goeree-Overflakkee | Product vormbak keiformaat roodpaars bezand



“De warmrode pleinvloer past perfect bij het groen en het bijzonder vormgegeven stalen meubilair”

Bestrating wijst de weg op Kroonplein

Het Kroonplein heeft een belangrijke functie voor het dorp Lemelerveld in de gemeente Dalfsen. De winkels, supermarkt, restaurants en cafés van het dorp liggen aan het centraal gelegen plein. Veel mensen parkeren er. Tegelijkertijd is het een verkeersknooppunt: omwoners moeten er veilig over- en omheen kunnen. Hoe krijgen al die activiteiten de ruimte?

Het Kroonplein kampte lange tijd met parkeerproblemen. “De parkeercapaciteit op het plein was gewoon ontoereikend, met alle overlast van dien. Daarom startten we begin 2014 met de herinrichting”, vertelt Frans van Weeghel, projectleider van de gemeente Dalfsen. Het doel van de herontwikkeling is de leefbaarheid van Lemelerveld vergroten, de openbare ruimte een kwaliteitsimpuls geven én een grotere parkeercapaciteit realiseren met verbeterde infrastructuur. Bij de herinrichting moest de gemeente daarom met meer belangen rekening houden dan die van parkeerders alleen. Inwoners en bezoekers lopen, fietsen en rijden over en rond het Kroonplein. Ook liggen horeca, een supermarkt en winkels aan het plein en wonen er mensen omheen. Van Weeghel: “Het was een grote uitdaging recht te doen aan alle belangen. De inzet is altijd geweest: het Kroonplein is er voor alle inwoners van Lemelerveld. Niet alleen voor de parkeerders, winkeliers of omwonenden.”

OVERKLUIZING VAN HET KROONPLEIN

Een belangrijk onderdeel van het project vormde de ‘overkluizing’ van een deel van het Overijsselse Kanaal waarop het Kroonplein overheen ligt. Een overkluizing is vergelijkbaar met een brug, maar bestaat vaak uit een (bebouwbaar) oppervlak in plaats van alleen een wegdek. In totaal is 20 meter overkluizing vervangen en nog eens 60 meter toegevoegd om ruimte te bieden aan een groter Kroonplein. “Op het plein hebben we met groene en zwarte lijnen aangegeven waar het Overijsselse Kanaal onder het plein doorstroomt. Zo maken we mensen bewust van het unieke civieltechnische karakter van een deel van het Kroonplein.”

ZONDER BORDEN

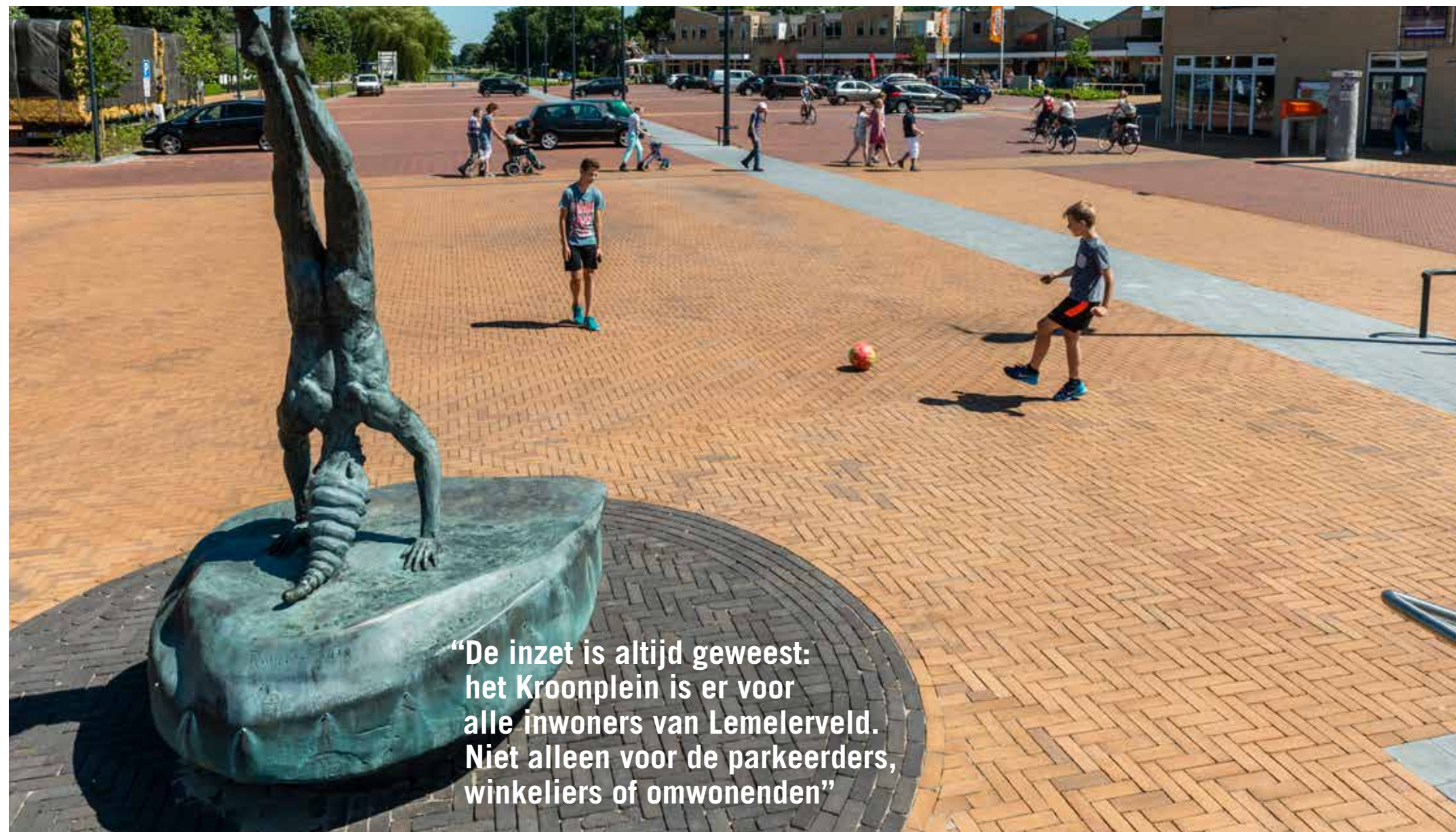
De bestrating van het plein heeft een belangrijke functie. Op het Kroonplein, waar borden veelal zijn weggelaten, wijzen opvallende klinkers gebruikers

de weg. Zo geeft een roodbruine steen de rijbaan, parkeervakken en rijrichting voor auto's op het plein aan, terwijl de looproute voor voetgangers gemarkeerd is door een gele steen. “Met een grote verhoging geven we automobilisten die het plein oprijden het signaal dat ze vaart moeten minderen en niet met 30 kilometer per uur moeten blijven doorrijden. Kleine verhogingen op het plein markeren overgangen en waarschuwen bestuurders dat ze een ander gedeelte betreden. Bijvoorbeeld de rijbaan of de looproute. Je ziet dat je ook zonder borden veel informatie kunt overbrengen aan gebruikers. De afwezigheid van borden maakt mensen bovendien alerter. Je gaat automatisch beter opletten als je de situatie niet direct kent.”

WIT GEGLAZUURD

Er is bewust gekozen voor straatbakstenen, omdat het de leefbaarheid van Lemelerveld vergroot en de openbare ruimte een kwaliteitsimpuls geeft. Vooral de markeringen van de parkeerplaatsen zijn echte blikvangers. Hiervoor zijn ingezaagde, wit geglaazuurde stenen gebruikt die op het werk zijn gehalveerd. “Er zijn goedkopere oplossingen dan gebakken klinkers, maar samen met alle partijen kwamen we al snel tot de conclusie: we gaan voor de duurzame optie. Ingezaagde stenen die je ter plekke halveert, betekenen ook minder restmateriaal. Dus ook dat is duurzaam. Maar het is ook een kwestie van uitstraling: we zijn toch een dorp. De rustieke uitstraling van die steen past bij onze gemeente en onze mensen.”

Project Kroonplein | Locatie Lemelerveld | Opdrachtgever gemeente Dalfsen | Product roodpaars genuanceerd dikformaat, okergeel genuanceerd dikformaat, wit geglaazuurd dikformaat



IN BEELD

PRESTIGIEUS PROJECT I-LENT KRIJGT KARAKTER DANKZIJ STRAATBAKSTEEN

Nooit meer natte voeten

Dankzij het uitdagende project 'Ruimte voor de Waal' hoeven inwoners van Nijmegen, Lent en de directe omgeving niet meer te vrezzen voor natte voeten of ondergelopen kelders. Onder de naam i-Lent creëerden de combinatie Dura Vermeer Divisie Infra BV en Ploegam BV een rivierenpark in de vorm van een eiland, dat Lent en Nijmegen op een natuurlijke manier verbindt en de kans op overstromingen flink reduceert. In het project neemt de straatbaksteen een prominente plek in. De nieuwe promenade en de gehele Promenadebrug zijn volledig van straatbakstenen gemaakt.

In heel Nederland zijn projecten die wateroverlast moeten beperken. Het project i-Lent is de grootste. "De Waal kwam hier in een soort flessenhals terecht", vertelt René van de Pol, projectleider Infrastructuur van Dura Vermeer. "Als het bijvoorbeeld in Duitsland heel hard regende, werd de waterstand hier te hoog. Daarom legden we een nevengeul aan die de Waal ontlast en zo de waterstand 34 centimeter lager maakt. Ook kreeg Lent geregeld te maken met kwelwater – grondwater wat onder druk omhoog komt – waardoor kelders onderliepen. Om dit tegen te gaan, hebben we een kwelscherm gebouwd en keerwanden geplaatst. Door de aanleg van de nevengeul ontstond een eiland in de Waal. Om dit eiland aan het vasteland te verbinden, bouwden we de Promenadebrug en de verlengde Waalbrug (N325)."

KIEZEN VOOR KLINKERS

Het initiële ontwerp van de Promenadebrug komt uit de koker van de gemeente Nijmegen. "De opdrachtgever gaf ons direct aan welke uitstraling ze wensten. Vanaf het eerste moment wisten we dat de promenade en de Promenadebrug klinkers zouden bevatten. Het moest een gebakken klinker zijn, waalformaat, in rood-bruin-geel-blauw genuanceerd. De materiaalkeuzes lagen vrijwel vast. Uiteraard zit er wel een idee achter. De leuning van de brug komen bijvoorbeeld verderop weer terug in het straatbeeld."

UITDAGEND PROJECT

Van de Pol raakte in september 2012 betrokken bij i-Lent. De eerste maanden richtten hij en zijn collega's zich op engineering en ontwerpen, eind 2012 ging de eerste schop in de grond. Op de laatste dag van maart 2016 vond de oplevering plaats. "Ik ben tevreden over het eindresultaat", zegt de projectleider van i-Lent, die voor 25 jaar het onderhoud voor het project heeft bedongen. "Zoiets groots als dit kom je niet elke dag tegen, dus voor een aannemer is dit een uitdagend project."

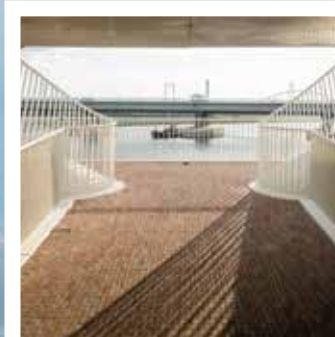
LAAIEND ENTHOUSIASTE OMWONENDEN

Ook de bewoners van Nijmegen en Lent hebben i-Lent in de armen gesloten. In de beginfase klaagden zij nog over de overlast, heeft Van de Pol ervaren. "Toen ze eenmaal de eerste resultaten begonnen te zien, ontdekten ze dat hier een schitterende plek met een mooi uitzicht ontstond. Bovendien zijn de huizen in de omgeving meer waard geworden. Tijdens de bouwwerkzaamheden is nadrukkelijk geïnvesteerd in het creëren van draagvlak. Onder andere door excursies te organiseren en veel contact met de omgeving te houden. Iedereen is nu laaiend enthousiast. Bovendien is het risico van natte voeten door overstromingen in deze regio voor een x-aantal jaren getackeld." ■

PROJECT	: I-LENT
LOCATIE	: NIJMEGEN-LENT
OPDRACHTGEVER	: GEMEENTE NIJMEGEN
ONTWERP	: GEMEENTE NIJMEGEN, H+N+S LANDSCHAPSARCHITECTEN EN NEY-POULISSEN ARCHITECTS & ENGINEERING
PRODUCT	: WAALFORMAAT ROOD-BRUIJN-GEEL-BLAUW GENUANCEERD



De opdrachtgever gaf ons direct aan welke uitstraling ze wensten.



De leuning van de brug komen bijvoorbeeld verderop weer terug in het straatbeeld.



Tijdens de bouwwerkzaamheden is nadrukkelijk geïnvesteerd in het creëren van draagvlak.



De nieuwe promenade en de gehele Promenadebrug zijn volledig van straatbakstenen gemaakt.



Ook de bewoners van Nijmegen en Lent hebben i-Lent in de armen gesloten.

De Rozenburcht is een gebouw waar Rozenburgers van alle leeftijden terecht kunnen. Mensen kunnen er zwemmen in het wedstrijdbad. De sportzaal biedt ruimte aan sportverenigingen en scholen om te sporten. Andere verenigingen kunnen terecht in de multifunctionele ruimte. Doel van De Rozenburcht is om het hart van het verenigingsleven van Rozenburg te worden.

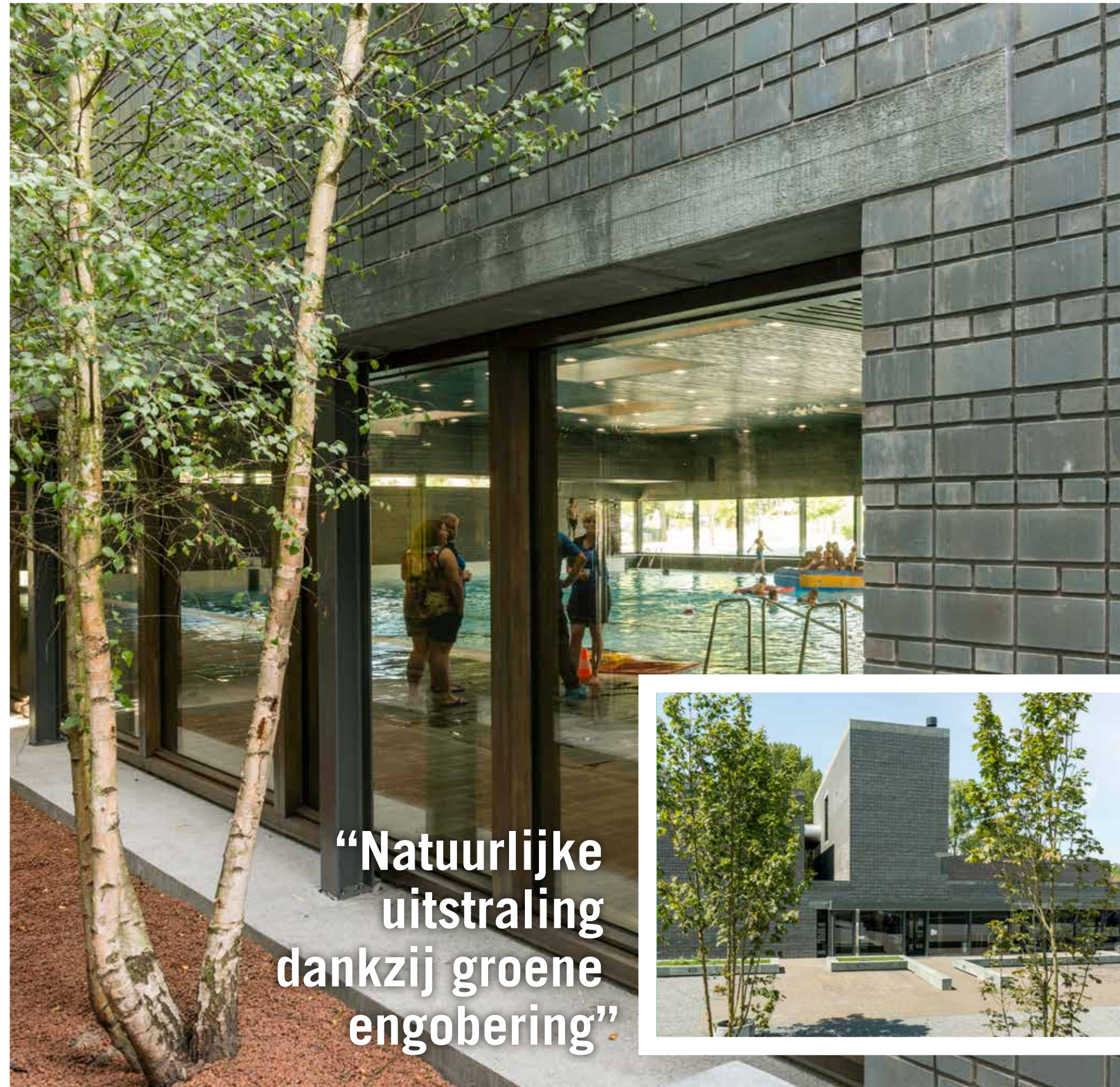
GROENE OASE VOOR DE GEMEENSCHAP

Tussen de industrie, middenin het havengebied van Rotterdam, ligt een groen pareltje verscholen. Rozenburg is het enige dorp op het gelijknamige voormalige Maaseiland. Hoewel het inmiddels deel uitmaakt van de gemeente Rotterdam, heerst er een dorpse sfeer. Niet in de laatste plaats vanwege de groene uitstraling. Middenin deze groene omgeving verrees centrum De Rozenburcht. Een plek waar het verenigingsleven van Rozenburg tot volle bloei kan komen.

Vier jaar geleden schreef de gemeente Rotterdam een Europese aanbesteding uit voor De Rozenburcht. De opdracht omvatte het ontwerp van het gebouw, het landschap, het parkeerterrein en de vaste inrichting. Koen van Velsen architecten uit Hilversum ging ermee aan de slag en nam de groene omgeving als uitgangspunt voor het ontwerp. Allereerst werden kleine bosschages verwijderd om ruimte te creëren voor grotere bomen. Daarnaast werden 50 extra bomen geplant en is het terrein anders gevormd, waardoor ook de vaart beter zichtbaar is. Zo ontstaat meer en meer het gevoel van een park. De omgeving is enorm opgeknapt en veiliger geworden.

IEDERE GEVEL EEN ANDER UITERLIJK

Middenin de groene ruimte staat nu een alzijdig eenlaags gebouw. Koen van Velsen vertelt waarom hij voor die benadering koos: "In elke gevel wilden we iets laten zien van wat erachter zat. Het zijn zo vier voorgevels geworden, waardoor het gebouw aan alle kanten gelijkwaardig is. Als je rondom het gebouw loopt, is er dus geen sprake meer van een voor- of achterkant. Van gymzaal tot multifunctioneel centrum en van zwembad tot hoofdingang. Iedere gevel is anders, maar even belangrijk." ➔





GROENE ENGOBERING

Om het gebouw naadloos over te laten gaan in de omgeving, koos Van Velsen voor bakstenen met een bijzonder tintje. “Tijdens mijn zoektocht naar de perfecte baksteen voor deze plek, sprak ik met een fabrikant over de mogelijkheid om de stenen groen te engoberen. Engoberen is het vastbakken van een matte deklaag die kleur krijgt door ijzeroxide. Normaal alleen rood, zwart of bruin. Groen bleek mogelijk met een bepaald soort oxide. Om de juiste kleur groen te krijgen, maakten we vervolgens diverse monsters. Uiteindelijk leverde één daarvan het perfecte resultaat op. Dankzij deze groene bakstenen ziet het gebouw er ontzettend mooi uit in zijn groene omgeving.”

NAADLOZE OVERGANG TUSSEN BUITEN EN BINNEN

Het parkeerterrein is aangelegd met natuursteen. De delen waarover veel gelopen wordt, zijn gebakken klinkers in dezelfde kleur groen als de gevels. En ook binnen is het groen. De binnenwanden zijn namelijk van dezelfde bakstenen gemaakt als de buitengevels. Van Velsen: “We wilden niet alleen dat de kleur naadloos zou overgaan van de omgeving naar het gebouw. Ook binnenin zorgden we dat al deze elementen een eenheid vormen. Zo is De Rozenburcht echt één geworden met zijn omgeving.”

OPLOSSING OP MAAT

Van Velsens oog voor detail en esthetiek vroeg soms om wat extra creativiteit. Zo verzon hij een slimme oplossing om dilataties te verbergen. “Voor de gevels hebben we verblendstenen gebruikt. Ik vind het altijd erg vervelend als je in bakstenen wanden de dilataties zo duidelijk ziet. Om die te verbergen, bedacht ik een speciaal patroon. Daarvoor hebben we een steen met schijnvoeg laten maken. Die konden we gewoon voegen. Nu heeft De Rozenburcht een prachtig patroon zonder zichtbare dilataties, omdat die op een onopvallende manier opgenomen zijn in de voegen.”

ALLES IS GROEN

Binnen zijn niet alleen de wanden groen. Ook de sanitaire ruimtes zijn geheel in stijl. Want ook hier voert de kleur groen de boventoon. Hiervoor liet Van Velsen verglaasde bakstenen maken, die er hetzelfde uitzien als de gevelstenen. Daardoor zijn ze geschikt voor de kleedkamers en doucheruimte. Je kunt er in De Rozenburcht echt niet omheen: het rustgevende groen is overal.

UNIEKE UITSTRALING

Koen van Velsen kijkt tevreden terug op de realisatie van De Rozenburcht: “Bij dit project hebben we goed samengewerkt met alle toekomstige gebruikers en betrokkenen vanuit de omgeving. De gebruikers maakten zelfs deel uit van het projectteam. Samen hebben we een hele aangename nieuwe omgeving voor sporten en zwemmen gecreëerd. Het is niet traditioneel wit, zoals je misschien zou verwachten bij een zwembad. De ruimtes hebben een aangename, eigen uitstraling, die bijdraagt aan het gebruiksgenot. De Rozenburcht is echt een plek geworden waar Rozenburg zowel binnen als buiten plezier kan hebben.” ■

PROJECT	: DE ROZENBURCHT
LOCATIE	: ROZENBURG
OPDRACHTGEVER	: GEMEENTE ROTTERDAM
ONTWERP	: KOEN VAN VELSEN ARCHITECTEN
PRODUCT	: GEVELBAKSTENEN: WAALFORMAAT EN DIKFORMAAT STRENGPERS GROEN GEËNGOBEERD MET FUSS- STRUCTUUR EN SCHIJNVOEG, STRAATBAKSTENEN: DIKFORMAAT STRENGPERS GROEN GEËNGOBEERD



“Je kunt er in De Rozenburcht echt niet omheen: het rustgevende groen is overal”

We wilden niet alleen dat de kleur naadloos zou overgaan van de omgeving naar het gebouw. Ook binnenin zorgden we dat al deze elementen een eenheid vormen.

De Groenmarkt en Marspoortstraat zijn belangrijk in het centrum van Zutphen. De Groenmarkt is een plein met horeca en winkels en de Marspoortstraat fungeert als een zogenaamde aanloopstraat van het centrum. Logisch dat veel verkeersdeelnemers gebruikmaken van deze straten om te laden en lossen of te parkeren voor een dagelijkse boodschap. Om de verbinding tussen de IJssel en het centrum te bevorderen, ondergingen de twee straten een herinrichting. De straatbaksteen speelt hierbij een belangrijke rol om het authentieke karakter van de stad te waarborgen.

HERINRICHTING & STRAAT BAK STEEN

Herinrichting van de Groenmarkt en de Marspoortstraat in Zutphen



In opdracht van de gemeente Zutphen ondergingen de Groenmarkt en de Marspoortstraat in Zutphen een grondige herinrichting. Het werk bestond hoofdzakelijk uit het vervangen van de verharding, riolering, groenvoorziening, kabels en leidingen. Omdat de Groenmarkt onderdeel is van een historisch beschermd stadsgebied, was het bij deze herinrichting belangrijk om extra zorgvuldig te werk te gaan.

De Groenmarkt en Marspoortstraat vormen een verbinding tussen de binnenstad en de IJsselkade. Ze zijn dan ook een belangrijk onderdeel binnen het programma 'Rivier in de Stad' om de IJssel en de stad te verbinden. In 2015 en 2016 kregen beide straten een opknapbeurt met nieuwe bestrating, natuurlijke ledverlichting en nieuwe bomen op de markt. Rob Rikkerink, technisch projectleider bij

de gemeente Zutphen, was nauw betrokken bij de herinrichting. "De twee straten moesten een aantrekkelijke verbinding vormen tussen de IJssel en het centrum", vertelt hij. "Vanuit het centrum wilden we de IJssel zichtbaar maken en vanaf de IJsselkade het stadshart. Met de herinrichting is deze zichtlijn verbeterd. Daarnaast maakt de Marspoortstraat weer deel uit van het centrum. Zo wordt een oud stukje Zutphen extra benadrukt. Dat was voor ons een belangrijk speerpunt, omdat de aanlooproute voor toeristen nu aantrekkelijker is. Pluspunt is bovendien dat de Wijnhuistoren goed zichtbaar is."

KRISKRAS DOOR DE STAD

Straten in het centrum van Zutphen zijn erg smal. De Marspoortstraat is de enige straat voor uitgaand verkeer waar vrachtwagens door kunnen.

Rikkerink: "Dat was wel lastig in de uitvoering. Doordat de Marspoortstraat smal is, was een gefaseerde aanpak niet mogelijk. We hebben de straat daarom helemaal afgesloten, zodat deze ook weer zo snel mogelijk open kon. Voor zowel winkeliers als het winkelende publiek is het natuurlijk niet prettig als een belangrijke straat wekenlang openligt. Voor een goede afwikkeling van het verkeer stelden we een eenrichtingsstraat tijdelijk open voor twee richtingen. Daarnaast is het voetgangersgebied binnen venstertijden gebruikt als afvoer voor bevoorradingsverkeer, met inzet van een verkeersregelaar voor de veiligheid. Aannemer TWW uit Oldenzaal voerde de werkzaamheden vlot en volgens planning uit, zodat de overlast kort was. De Groenmarkt konden we wel in fases herinrichten. Daar hadden we meer ruimte voor de doorgang." ➤



Van gevel tot gevel pasten we dezelfde gebakken stenen toe, waarbij we de parkeervakken markeerden met witte stenen.



HISTORISCH BESCHERMD STADGEZICHT

Een belangrijk aspect bij de herinrichting is het oude stadse karakter van Zutphen. Rikkerink: “De Groenmarkt is onderdeel van een historisch beschermd stadsgezicht. Dat mag natuurlijk niet verloren gaan. Daarom hebben we de Groenmarkt en de Marspoortstraat in authentieke stijl ingericht

GOED STRAATWERKPROJECT

De straatbaksteen speelde eveneens een belangrijke rol bij de herinrichting van de Marspoortstraat. Rikkerink: “De straatbaksteen doet denken aan vroegere tijden en is van nature heel sfeervol. Het doet Zutphen als oude stad eer aan én draagt bij aan de herkenbaarheid, want de straatbaksteen lag er

“De twee straten moesten een aantrekkelijke verbinding vormen tussen de IJssel en het centrum”

met natuursteen en straatbaksteen. De uitdaging met verschillende soorten stenen is de verwerking. Ze moeten wel goed en netjes te verwerken zijn. We hergebruikten onder meer oude Zweedse granietkeien. Dankzij deze steen is er ook wat meer kleur zichtbaar. In trottoirs verwerkten we nieuwe natuursteenproducten. En om vroegere kavelgrenzen zichtbaar te maken, maakten we voor elke gevel een stoepje met verschillende patronen.”

voor de herinrichting ook al. We hebben gekozen voor een bruinpaarse steen, die mooi bij het geheel past. Van gevel tot gevel pasten we dezelfde gebakken stenen toe, waarbij we de parkeervakken markeerden met witte stenen. Hierdoor lijkt de weg smaller en krijg je meer lijnen in het straatwerk. De rijbaan markeerden we met een natuurstenen band van zo'n 30 centimeter. Technisch en esthetisch is het een goed straatwerkproject geworden.”

ARCHEOLOGISCHE OPGRAVINGEN

De herinrichting is in april 2016 voltooid. Met lovende reacties tot gevolg. Rikkerink: “Bewoners zijn heel tevreden en vinden dat het er hartstikke mooi bijligt. Ze vinden met name de combinatie van straatbaksteen met natuursteen geslaagd. Wat het project extra speciaal maakt, zijn de archeologische opgravingen. We vonden een keramisch fluitje, een oude stadsmuur én een waterput. Omdat dit zo bijzonder is, proberen we de waterput in ere te herstellen. De put van vijf meter diep en twee meter breed krijgt een prominent plekje op de Groenmarkt. Dat benadrukt, net als de natuur- en straatbaksteen, dat Zutphen een oud stukje Nederland is.”

Project herinrichting Marspoortstraat en Groenmarkt | Locatie Zutphen | Opdrachtgever gemeente Zutphen | Ontwerp JBureau Hesper | Product vormbak dikformaat bruinpaars bezand



“Bewoners zijn heel tevreden en vinden dat het er hartstikke mooi bijligt”