

Pleidooi voor meer vanzelfsprekendheid in de buitenruimte

# SFEERVOLLE HOFJES MET STRAATBAKSTENEN

Barendrecht geeft plein transferiumfunctie

# CONTOUR STRAATBAKSTENEN

FORUM OVER  
RUIMTELIJKE INRICHTING  
MEI 2006

# #10



## INHOUDSOPGAVE



4 / 7

Opmerkelijk ontwerpduo: beeldend kunstenaar Korteweg en architect Zimmermann geven eigenzinnige visie op inrichting publiek domein. Pleidooi voor uniformiteit en authenticiteit.



8 / 10

In de rubriek 'esthetisch project' staat het Middeldijkerplein in Barendrecht centraal. Het plein als kloppend hart van stadsdeel Carnisselande waar design en functionaliteit samen komen.



11

Minister van Verkeer en Waterstaat Karla Peijs geeft in de gastcolumn haar visie op het gebruik van straatbaksteen in de openbare (verkeers-)ruimte. Peijs: "I love straatbaksteen."



12 / 19

Thema: hofjes in Nederland. Analyse van oude en nieuwe functies van hofjes binnen stedenbouwkundig domein: "straatbakstenen dragen bij aan sfeervol karakter binnenplaatsen."



20 / 21

In een achtergrondartikel vertelt Marc Dijk, specialist op het gebied van onderhoud openbare ruimte, over bewezen methoden om bestrating schoon en mooi te houden.



22 / 25

Steden aan de rivier: de Waal. Over een lengte van meer dan 80 kilometer bepaalt de Waal het natuur- en stedelijk landschap. Drie steden – Nijmegen, Tiel en Gorinchem – tonen zich van hun mooiste kant: 'daar waar steen en water in elkaar samenvloeien'.



26 / 27

Op de boekenplank van architect Michiel Nieuwenhuys: 'De Stad', een bundeling van essays waarin architecten en stedenbouwkundigen vanuit verschillende perspectieven hun visie op de stad geven.



28 / 31

Focus op de stad: Weert. De Noord-Limburgse stad heeft de vloeren van zijn kernwinkelgebied opnieuw ingericht. Het centrum werd bestraat met warme, rode gebakken klinkers.

## COLOFON

Contour Straatbaksteen is een uitgave van de Stichting Promotie Straatbaksteen. Het tijdschrift wil een forum en inspiratiebron zijn voor alle professionals betrokken bij de ruimtelijke inrichting in Nederland.

Coverfoto: Begijnhof in Amsterdam  
Achterpagina: Hertog Jan Plein in Erp

### Redactie

Dick Tommel (hoofdredacteur),  
Elize Aalbers, Theo van Baal, Tanja Bongers,  
Climmy Hanssen, Sander Videler,  
Michiel Nieuwenhuys, Harrit Hoppenbrouwers

### Raad van Advies

Paul van Beek (Paul van Beek Landschappen BNT), Willem van der Made (directeur Stadsontwikkeling gemeente 's-Hertogenbosch), Margot van Niele (directeur Kalliste Woningbouwontwikkeling), Jan Stigter, (stedenbouwkundige Dienst Ruimtelijke Ordening gemeente Amsterdam)

### Stichting Promotie Straatbaksteen

Postbus 155, 6880 AD Velp  
T 026 - 3845641, F 026 - 3845631  
E info@straatbaksteen.nl  
I www.straatbaksteen.nl

### Bladmanagement

Van Zandbeek corporate communicatie,  
Harrit Hoppenbrouwers, Fred Wijers

### Vormgeving

Ten Bosch design, Esther van Gompel

### Teksten

Sander Videler, Renate van der Wal

### Fotografie

Hans Hebbink, Picture Productions,  
Ruud Peijnenburg (pagina 4)  
Vincent Boon (pagina's 5, 6 en 7)  
Ministerie van Verkeer en Waterstaat (pagina 11)  
Jan Sluiter (pagina's 19, 29, 30 en 31)  
Léon Saelmans (pagina 32)

Overname uit Contour Straatbaksteen is toegestaan,  
mits bronvermelding.



## HET MAAKBARE PUBLIEKE DOMEIN

Vrijwel nergens ter wereld komt de maakbaarheid van de omgeving zo sterk tot uitdrukking als in Nederland. In het streven optimaal gebruik te maken van de beperkte ruimte die ons ter beschikking staat, wordt naar creatieve oplossingen uitgeweken. Het hofje is hier een voorbeeld van. Het woonhof vindt zijn oorsprong in de liefdadigheid. Vroeger dienden hofjes om mensen te huisvesten in vrije woningen. Later ontdekten stedelingen de rust die de vaak sobere hofjes met hun gesloten binnenplaatsen boden. In het huidige, drukbevolkte Nederland voorzien de verkeersluwe hofjes – en hun afgeleide: het woonerf – in een belangrijke functie. Ze scheppen rust en intimiteit in een jachtige en vaak onpersoonlijke samenleving.

De pleinen en straten binnen de hofjes bestaan vaak uit straatbakstenen. En dat heeft een reden. Gebakken gele of rode klinkers geven het straatbeeld een natuurlijke en rustige uitstraling. Ook sluiten straatbakstenen mooi aan bij de bebouwde omgeving. De details in het straatoppervlak gaan naadloos over in de detaillering van gebouwen. Bovendien, zo schrijft Karla Peijs – de minister van Verkeer en Waterstaat – in dit nummer, dragen straatbakstenen bij aan een goede geleiding van het verkeer.

Het themaverhaal beschrijft inspirerende voorbeelden van hofjes. Daarnaast kunt u in dit nummer lezen over andere nieuwe ontwikkelingen op het gebied van de ruimtelijke inrichting. Overigens, dit is alweer de tiende editie van Contour. De redactie grijpt dit moment aan om uw reactie op ons magazine te peilen. Nadat we in het vorige nummer een restyling hebben doorgevoerd, willen wij graag uw mening over de inhoud en vormgeving van Contour horen. Hiervoor zullen wij binnenkort een telefonisch onderzoek doen onder onze lezers. Wij hopen dat u hieraan wilt meewerken.

Tot slot, de Stichting Promotie Straatbaksteen herkent het belang van goede en innovatieve ontwerpen voor het publieke domein. Daarom levert de stichting vol overtuiging graag een bijdrage aan de Omgevings-ArchitectuurPrijs 2006. Deze wordt op 15 juni aanstaande door burgemeester Jorritsma van Almere in, uiteraard, Almere uitgereikt. Het spreekt vanzelf dat u in de volgende Contour meer kunt lezen over de prijswinnaars.

**Dr. D.K.J. Tommel**

voorzitter Stichting Promotie Straatbaksteen



Creatieve aanpak: beeldend kunstenaar Neel Korteweg en architect Nico Zimmermann bundelen talenten. Foto onder: Ziekenhuis Lievensberg - een gezamenlijk project.

## PLEIDOOI VOOR MEER VANZELFSPREKENDHEID IN DE BUITENRUIMTE

De openbare ruimte is van iedereen. Dat maakt de inrichting ervan complex. Want hoe je een publieke leefruimte ook vorm geeft, net als met beeldende kunst lopen de meningen over de resultaten altijd uiteen. Kunstschilder en beeldhouwer Neel Korteweg en architect Nico Zimmermann werken samen aan opdrachten die betrekking hebben op de beleving van de openbare ruimte. Welke uitgangspunten hanteren zij in hun werk? En hoe kijken zij aan tegen de ruimtelijke kwaliteit in Nederlandse steden en dorpen?

# De openbare ruimte als uniforme opgave



Het interview vindt plaats in de ateliers van Korteweg in de Amsterdamse Baarsjes. Beneden bevindt zich haar schildersatelier. Op de eerste etage hangt de werkruimte vol met prenten, foto's en schetsen van recent werk. Hier werkt de kunstenaar samen met architect Zimmermann aan nieuwe ideeën voor openbare ruimten in Nederland. Deze vruchtbare samenwerking heeft al tot veel verrassende inzichten geleid, zoals bijvoorbeeld te zien is in het ontwerp voor de omgeving van ziekenhuis Lievensberg in Bergen op Zoom. Een warm en kleurrijk bestratingspatroon en een lange houten bank met daarachter een hoge rand van tere pluimen pampagras. En een zeegroen omrande vijver met in het midden een grote bronzen, turquoise gepateneerde vogel. Korteweg en Zimmermann wilden met hun ontwerp duidelijkheid, rust en schoonheid brengen in een voorheen rommelige en troosteloze toegang tot het ziekenhuis.

Er zijn veel openbare ruimten in Nederland die troost kunnen gebruiken, bijvoorbeeld in de

vorm van beeldende kunst. "Maar", waarschuwt Korteweg, "een kunstwerk is niet altijd de oplossing. Zodra kunst binnen de omgeving waarin het geplaatst is niet van nature tot leven komt, schiet je je doel voorbij." Korteweg refereert aan de talloze kunstwerken die het straatbeeld van Nederlandse steden en dorpen vaak zelfs verzwakken. "Het is in Nederland bijna gewoon geworden om overal maar kunstwerken in te zetten op plaatsen waar de inrichting van openbare ruimte tekortschiet. Wij zijn van mening dat je dat alleen moet doen als je zeker weet dat het ook in stilte als kunst kan worden ervaren. Zoals een symfonisch muziekstuk niet als achtergrondgeluid moet worden gebruikt, zo dien je met grote precisie en terughoudendheid kunst in het publieke domein te plaatsen."

Onbevangingheid is volgens Korteweg en Zimmermann een belangrijke conditie bij het beleven van openbare ruimte. Dat wordt volgens beiden grotendeels bepaald door het natuurlijke verband dat >





bestaat tussen het object en de ruimte waarin het object is geplaatst. Dat is iets dat ieder mens van nature aanvoelt. Als voorbeeld noemt Korteweg de foto's van Brassai. "In zijn beelden van nachtelijk Parijs zie je dat de natgeregende kinderkopjes in het licht van de straatlantaarns een argeloze beeldende kwaliteit bezitten. Je kunt er een natgeregende straat in zien, maar ook een sterrenhemel van reflecties."

## Vormgeving moet eigen karakter omgeving blootleggen

Het Nederlandse straatbeeld wordt op veel plaatsen verstoord als gevolg van een overdaad aan ontwerpzucht. Zimmermann wijdt dat aan de te grote behoefte van beleidmakers en vormgevers om de buitenruimte als esthetisch object te willen behandelen en zodoende te politiseren. "De zo ontstane buitenruimten zijn geconstrueerd en missen een natuurlijk en sociaal-geografisch karakter", zo stelt hij. "Het is toch eigenlijk bizar dat veel Europese binnensteden langzaam veranderen in onpersoonlijke, prettige decors waarin nog slechts plaats is voor mensen met geld en toeristen, terwijl

steden als Jakarta, Sjanghai en Mexicostad een enorme aantrekkingskracht uitoefenen op Europeanen." Zimmermann dicht dit toe aan het authentieke karakter van deze metropolen. "Dát dreigt in Europa verloren te gaan: authenticiteit. Het Amsterdamse stadsdeel de Baarsjes is in tegenstelling tot het Amsterdamse centrum een goed voorbeeld van een stedelijke ruimte die onderhevig is aan natuurlijke en spontane veranderingen

en zo een geheel eigen sfeer heeft en een eigen beleving kent. Je houdt je hart vast dat de stedelijke vernieuwing hier niet ten koste gaat van dit spontane karakter, terwijl de wijk nu juist zo is gaan leven door de komst van Marokkaanse en Turkse middenstand." Zimmermann en Korteweg zijn bang dat onder invloed van politieke beslissingen een stadsdeel als de Baarsjes in de toekomst gaat lijken op de bekende voorbeelden waar roestvrij staal, duur graniet, aanstellerig meubilair en design-verlichting een oneigenlijk en bloedeloos straatbeeld opleveren.

### DE BUITENRUIMTE ALS UNIFORME RUIMTE

Behalve het natuurlijke karakter, wordt de kwaliteit van de buitenruimte volgens Zimmermann en Korteweg bepaald door de vanzelfsprekendheid ervan. Het ontwerpduo is van mening dat de waarde van de buitenruimte afhankelijk is van haar dienstbaarheid. "De omgeving moet dienstbaar zijn aan de mensen en de objecten die er hun plaats hebben", stelt Zimmermann.

"Als kunstschilder zie ik de omgeving als een ruimtelijk schilderij en wil ik daarin op onderdelen als compositie, kleur en vorm toetsen en zo nodig corrigeren. Ik zie soms meteen wat er te veel is. Door dit te neutraliseren of te elimineren, houd je de essentie over. Dat is vaak al voldoende om de oorspronkelijkheid van de ruimte te herstellen of te verbeteren", aldus Korteweg.

Doordat in Nederland nauwelijks met standaarden in de openbare ruimten wordt gewerkt, wordt ons straatbeeld vaak onnodig verstoord door het naast elkaar bestaan van verschillende bestratingen, lantaarnpalen, diverse typen zitbanken, prullebakken etc. "De Fransen zijn een lichtend voorbeeld van hoe je wel een uniforme buitenruimte kunt maken zonder de identiteit aan te tasten. Ik denk dat als we in Nederland de openbare ruimte zouden behandelen als een verlengstuk van de verkeerswet, met vaste materialen voor verhardingen

en standaard openbare verlichting, we er heel wat beter voor zouden staan", licht Zimmermann toe. "Je voorkomt hiermee een al te grote willekeur aan oplossingen die met elkaar concurreren, in plaats van elkaar versterken. Bovendien kan de ontwerper zich dan concentreren op de werkelijke opgave."

### AUTHENTICITEIT

De 'werkelijke opgave' waarop Zimmermann doelt is het behoud van de authenticiteit van de openbare ruimte in Nederland en hoe deze te kunnen blijven financieren. Geïnspireerd door de huidige tijdgeest passen veel architecten peperdure materialen als roestvrij staal, natuursteen en hardglas toe in hun ontwerpen. De vraag is of dergelijke oplossingen zich lenen voor de toekomst. Want, wie zegt dat er in de wereld van morgen nog net zoveel geld beschikbaar is voor de aanschaf en onderhoud van dure materialen? Het is bovendien een uitdaging om met goedkope, lokaal verkrijgbare standaardproducten een bijzonder resultaat te realiseren. Zo is in het ontwerp voor Lievensberg gebruikgemaakt van standaard, niet dure baksteen en is de constructie van de zitbank omgekeerd gebruikt, dat wil zeggen: van dezelfde prefab beton profilering als de rand van de vijver.

In het ontwerp van de buitenruimte staat duurzaamheid centraal. Maar een lange levensduur van het ontwerp wordt niet altijd bepaald door de toepassing van duurzame materialen. Uiteindelijk komen de mooiste voorbeelden door de tijd langzaam en organisch tot stand. Zimmermann: "Als je in de wereld rondkijkt, zie je dat goede resultaten niet altijd uitblinken in grafische perfectie, onderhoudsarme detaillering of bijzondere toepassingen van openbaar groen. Het oude Barcelona met zijn havenfront met zwarte bouwsels en naar visafval stinkende kades, was het resultaat van een natuurlijk ontwikkelingsproces dat door de stadsvernieuwing van de laatste twintig jaar helemaal is verdwenen. Daarvoor had de stad een heel ander, eigen gezicht en karakter." Korteweg vult aan: "Daar gaat het om – het blootleggen van het eigen karakter dat elke omgeving van nature heeft blootleggen. Soms vraagt een situatie om een bijzonder kunstwerk, maar lang niet altijd. Als ontwerper moet je goed luisteren naar de vraag die iedere omgeving stelt en deze zo mogelijk op een vanzelfsprekende wijze proberen te beantwoorden." ■



## ITZ-A

Beeldend kunstenaar Neel Korteweg en architect Nico Zimmermann adviseren en voeren projecten uit binnen het publieke domein.

### KORTEWEG

Korteweg ([www.neelkorteweg.nl](http://www.neelkorteweg.nl)) studeerde architectuur aan de Academie van Bouwkunst maar voltooide de Rijksacademie voor Beeldende Kunst in Amsterdam als beeldhouwer. Als kunstschilder maakte zij naam als portrettist en gaf les aan aankomende architecten en kunstenaars. Sinds enige tijd combineert zij de architectonische ontwerpdisciplines met haar kunstenaarschap. Dat zij daarbij de grote schaal niet schuwt bewijzen haar visies voor het eiland Rozenburg en de Waalsprong in Nijmegen.

### ZIMMERMANN

Zimmermann ([www.itz-a.nl](http://www.itz-a.nl)) studeerde Architectuur aan de Academie van Bouwkunst in Amsterdam. Al tijdens de studie ontstond een grote belangstelling hoe architectuur in haar omgeving van betekenis kan zijn. De gerealiseerde projecten lopen in omvang sterk uiteen en zijn qua onderwerp zeer divers.

### SELECTIE VAN PROJECTEN

#### Stedenbouw (Korteweg)

- 2005 Studie Scenario 2030 (Stadshavens Rotterdam)
- 2004 Lievensberg ziekenhuis Bergen op Zoom
- 2004 Studie Nederland Waterland (Provincie Zuid-Holland)
- 2003 Boek Watergrond (ministerie V&W)
- 1997 Studie Stationsplein Rotterdam (DS+V)

#### Architectuur (Zimmermann)

- 2004 18 Woningen Amstelveenseweg Amsterdam
- 2000 Archiefbeheer gebouw Hollandse Dreef Almere
- 1999 20 Woningen en 16 studio's Osdorper ban Amsterdam
- 1998 Villa aan de Vecht Maarssen
- 1998 Dierenkliniek Capucijnenstraat Tilburg
- 1997 Bedrijfsverzamelgebouw Meerparc Amsterdam
- 1996 Floot centrum Herengracht Amsterdam
- 1990 Distributiecentrum Geldermalsen

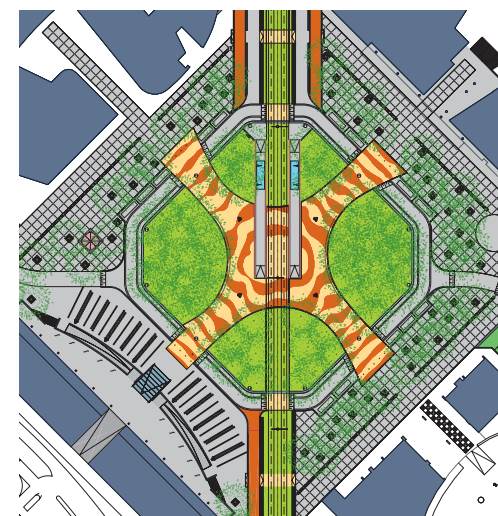




Speelse belijningen in bestrating leiden de bezoeker naar de tramhalte toe.

BARENDRECHT ZET HOOG IN MET ONTWERP TRANSFERIUMPLEIN

# Middeldijkerplein vormt brandpunt van Carnisselande



Het Middeldijkerplein is de parel op de kroon van Carnisselande, het nieuwe stadsdeel van Barendrecht. Ontwerper Jacco van Leeuwen van Wissing stedenbouw en ruimtelijke vormgeving en Martin Kraamwinkel, afdelingshoofd van het gemeentelijk Grondbedrijf, vertellen over de bijzondere functie van het plein. “Het is het kloppend hart van de wijk waar alle verkeersstromen samenkomen.” Het plein ontleent zijn naam aan de vroegere Middeldijk, die zijn hoofdrol in het voormalige polderlandschap inmiddels heeft afgestaan aan de Trampus. Een snelle tramverbinding naar Rotterdam, die het plein doorkruist.

Het hart van het Middeldijkerplein wordt gevormd door het snijpunt van de oude Middeldijk en de route van de Trampus. Daar waar vroeger de oude dijk lag, staan nu beelden van mannen met zakken grond in hun handen. Hiermee wordt de vroeger zo noodzakelijke versteviging van de dijk uitgebeeld. De centrale functie van het plein krijgt op verschillende manieren betekenis. “Langs het plein zijn belangrijke voorzieningen gesitueerd, zoals een winkelcentrum, een zorgcluster, schoolvoorzieningen en een bibliotheek. Door de belendende bebouwing, die tot zeven bouwlagen is opgetrokken, krijgt het plein stedelijke allure en wordt een besloten sfeer gecreëerd. Het plein heeft een vierkante vorm met op één van de hoeken een hoogbouwaccent met een heuse klokkentoren”, aldus Van Leeuwen.

## FEEST VAN ROOD EN GEEL

Aanvankelijk werd bij de planontwikkeling gedacht aan een activiteiten- en manifestatieplein. Omdat er

elke zeven minuten een tram over het plein rijdt, werd dit idee al snel van tafel geveegd. De inrichting is nu toegespitst op de transferfunctie met een accent op verblijven. Voorlans de bebouwing is mangaankleurige bakstenen bestrating toegepast. Zo benadrukt een mangaankleurig plateau de ingang van het winkelcentrum. Bezoekers moeten vanaf de randen naar het hart van het plein lopen voor de tram. Lopend over langzaam vervormende zebra's worden bezoekers van het plein naar een feest van rood en geel geleid. Van Leeuwen: “We hebben gekozen voor veelkleurige straatbakstenen om zo een sprankeling in de vloer te creëren die er bij simpele zwart-witte bestating niet zou zijn. Dit plein is de huiskamer van de wijk. De huiskamerfunctie maakt een hoog investeringsniveau in de openbare ruimte noodzakelijk en stelt hoge eisen aan het gebruikte materiaal.” Door het grafische spel van de zebra's is richting gegeven aan het oversteken van het plein. Van Leeuwen vergelijkt het >

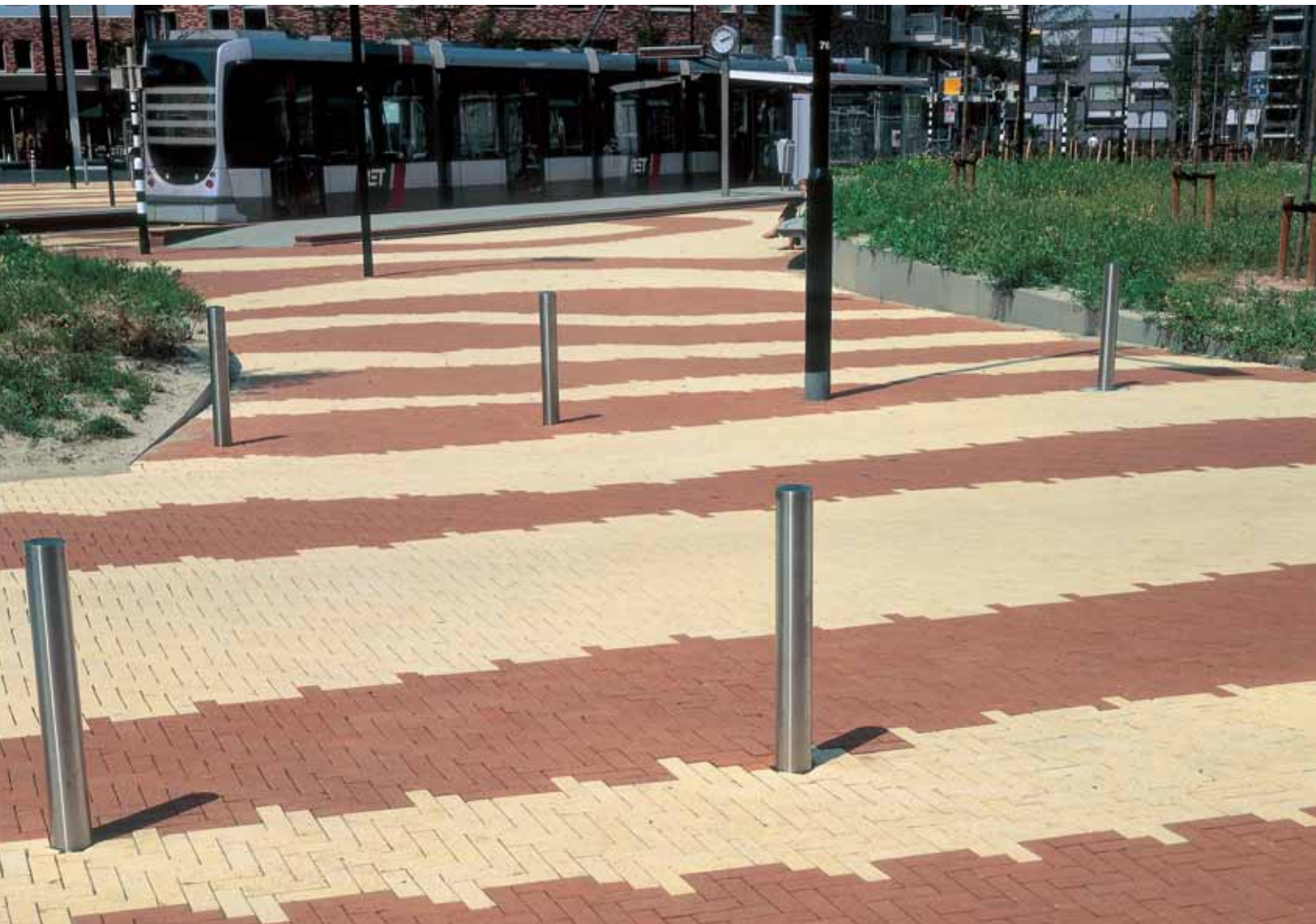


ontwerp van het patroon met de rimpelingen die zijn teweeggebracht door het gooien van een steen in de klei.

Aanvankelijk werd het ontwerp van het plein door de RET minder gewaardeerd. Om een vrije overloop van het plein vanuit alle windrichtingen te garanderen, wilden de ontwerpers geen hekjes langs de perrons. Het focuspunt van het plein ligt echter precies tussen de twee tramhaltes in. Omdat dit de illusie wekt dat het gebied tussen de sporen openbaar terrein is, en het uit zou nodigen tot het oversteken van de sporen, verwachtte de RET een onveilige situatie. Inmiddels is gebleken dat dit niet het geval is. Door de vanzelfsprekendheid van de inrichting hoeven er geen hekjes aan te pas te komen om passanten in de juiste richting te leiden.

#### WINDVANGERS

Door de hoge bebouwing rondom het plein en de vier haaks op elkaar staande doorgangen heeft de wind vrij spel. Dit zou het verblijfskarakter van het Middeldijkerplein in de weg kunnen staan. Als oplossing zijn op strategische locaties bomen geplant. In volgroeide staat moeten de bomen de windstromen het hoofd bieden. De bomen staan voor de bebouwing en in het midden van het plein in grote ovaalvormige groengebieden. Deze geven het plein een aangenaam karakter als tegenwicht voor de drukke bestrating. "Voor Barendrechtse – en Nederlandse – begrippen vormt het Middeldijkerplein een hoogtepunt in de inrichting van de openbare ruimte. Het is een plein met een allure waar we trots op zijn", besluit Kraamwinkel. ■



## COLUMN

#### KARLA PEIJS, minister van Verkeer en Waterstaat

I love straatbaksteen. Dat is op het eerste gezicht misschien een weinig voor de hand liggende opmerking voor iemand die vooral van verkeersregels houdt. Toch kan ik u vertellen dat straatbakstenen en veilig verkeer alles met elkaar te maken hebben. Vandaar de kop van deze bijdrage.

# I ♥ straatbaksteen

Veilig verkeer begint namelijk bij een veilige inrichting van de weg. Duidelijke signalen, een egale ondergrond, verkeersdrempels; het zijn stuk voor stuk voorwaarden voor een veilige weg. Zeker in 30-kilometerzones is een goede inrichting belangrijk. Een ongeluk zit daar immers vaak letterlijk in een klein hoekje.

Baksteen is een ideaal materiaal om woongebieden mee in te richten. Ten eerste is het in diverse kleuren en maten voor handen. Dat maakt het makkelijk om signalen aan te brengen in de weg, zoals pijlen, markeringen en parkeerzones.

Ten tweede is baksteen heel geschikt om drempels, plateaus en andere objecten mee te bouwen, die onontbeerlijk zijn voor een veilige weg. Baksteen is feitelijk een beetje het lego onder de bouwmaterialen: je kunt het zo gek niet bedenken of je kunt het maken met baksteen.

Ten derde is het mogelijk om met baksteen een duidelijk onderscheid te maken tussen soorten wegen. Wie een 30-kilometerzone binnenrijdt weet door de kleurige straatbakstenen meteen dat 50 km/uur niet meer mag.

En alsof dat allemaal nog niet genoeg is heeft baksteen ook nog eens een remmend effect op de gemiddelde automobilist, omdat hard rijden over klinkers toch wat minder prettig is dan over asfalt.

Kortom, met bakstenen kunnen we de weg zo inrichten dat de gebruiker gedwongen wordt om zijn gedrag aan de omgeving aan te passen. Het gebruik van baksteen leidt automatisch tot rustiger rijgedrag voor de school en de speeltuin en dat is pure winst voor de verkeersveiligheid. Daarom geldt: wie 'I love verkeersregels' zegt, zegt ook 'I love straatbaksteen.'





# Nederlandse hofjes: historisch en modern

Nederland kent al eeuwenlang hofjes: binnenplaatsen omringd door gebouwen die vaak als woning bestemd zijn en waar geen of weinig verkeer is toegestaan. Een historische, Nederlandse hof met wereldfaam is het Binnenhof; maar ook in moderne woonwijken wordt deze bouwvorm nog altijd ingezet. In dit artikel zet Contour Straatbaksteen een paar oude en nieuwe hofjes op een rij: het Begijnhof in Amsterdam, het Haagse Binnenhof, het Trommelhof in Noordwijk, de hofjes in de Middelburgse Veerse Poort en de hofjes aan de Suyderseeboulevard in Lelystad. Hebben de afgelopen eeuwen iets veranderd aan het principe van het hofje als besloten woon- en werkgemeenschap?

De toegangspoort tot het Begijnhof leidt de bezoeker weg uit de drukke binnenstad van Amsterdam.



## Sober Begijnhof weerspiegelt eenvoud oude kloosterorde

In de schaduw van de Amsterdamse Kalverstraat ligt het Begijnhof. Eenmaal door de toegangspoort van het Begijnhof gelopen, lijkt de bezoeker in een andere wereld terecht te zijn gekomen: het is een oase van rust in een drukke stad. Het Begijnhof bood zes eeuwen lang onderdak aan Begijnen: ongetrouwde katholieke vrouwen die, in tegenstelling tot de nonnen, geen kloostergeloften aflegden. Volgens architectuurhistoricus Jaap Evert Abrahamse is het complex van huisjes anno 2006 nog steeds een veilige en rustige woonplaats voor alleenstaande dames.

Het Begijnhof is het enige hofje dat gesticht is in het Middeleeuwse Amsterdam. Het complex ligt hierdoor nog binnen de Singel. Oorspronkelijk werd het hof geheel omsloten door water, maar dat heeft ruim baan moeten maken voor de oprukkende stad. Het Begijnhof bood door de eeuwen heen honderden vrouwen de mogelijkheid tot een teruggetrokken en vroom leven. De stichtingsdatum van het hof wordt door historici geschat rond het begin van de 14e eeuw. De woningen waren eigendom van de dames zelf en niet, zoals bij een klooster, eigendom van de kloosterorde. Wel moesten de vrouwen ongehuwd zijn en net als nonnen een gelofte van kuisheid afleggen. Begijnen konden echter wel hun gelofte opzeggen en het Begijnhof verlaten om bijvoorbeeld te trouwen.

De opzet van het Begijnhof doet aan een klooster denken: een dichte gevel aan de buitenkant en aan de binnenzijde een groen terrein dat dienst kon doen als tuin of bleekveld. De kern van het hofje wordt gevormd door een kapel. "De ligging in een besloten woonmilieu geeft de stadswoningen hun bijzondere karakter. Omdat een overdadigheid – ook in het uiterlijk van de woning – niet bij een vroom leven past, is de inrichting van de binnenplaats sober van opzet. De Begijnen besteedden niet veel geld aan zichzelf en hun huizen en ook niet aan de inrichting van hun woonomgeving. Daarom is het Begijnhof bestraat met klinkers, het meest voor de hand liggende bestratingmateriaal in die tijd." Toen het asfalt in de Kalverstraat werd ingevoerd, zijn daar de straatbakstenen en granietkeien verdwenen, maar in het Begijnhof is de klinkervloer uit historisch besef behouden. "De bestrating bestaat al eeuwen uit straatbakstenen en ik zie geen reden waarom dat niet nog eeuwen zo zou kunnen blijven", meent Abrahamse. ➤





## Binnenhof: politieke binnenplaats met internationale allure

Authentieke klinkervloer complementeert stijlvolle architectuur Binnenhof. De straatbakstenen zijn eeuwenoud.

**De straatbakstenen op het Binnenhof zijn al tijdenlang de stille getuigen van politieke ontwikkelingen en intriges. Het is het bekendste hof van Nederland en als hof van regering en parlement bijna dagelijks te zien in het nieuws. Een locatie als het Binnenhof vraagt dan ook om een inrichting die recht doet aan haar internationale allure.**

Het Binnenhof heeft een belangrijke symbolische waarde in de geschiedenis en groei van de Staat der Nederlanden. De uitbreiding en ontwikkeling van het hof lopen synchroon met de ontwikkelingen op bestuurlijk vlak. De gebouwen aan het plein zijn hier stille getuigen van: de Rolzaal is het oorspronkelijke grafelijk paleis en daarmee ook het oudste bouwdeel binnen het hof, terwijl de Ridderzaal is gebouwd in de tijd van Floris V.

De vorm van het Binnenhof had oorspronkelijk geen esthetisch of sociaal uitgangspunt. Dit hof is ontstaan uit de noodzaak om zijn bewoners te kunnen beschermen tegen overvallers. Tot het begin van de 20e eeuw bleef het Binnenhof bijna helemaal omsloten door water in de vorm van de Hofvijver en

daarop aansluitende smalle grachten. De toegang tot het plein was enkel mogelijk via drie poorten. Bij de Grenadierspoort nabij het Mauritshuis zijn nog ijzeren ringen zichtbaar waaraan het mechanisme van de ophaalbrug was bevestigd.

Net als bij het Begijnhof is de bestrating in het hof een logisch gevolg van zijn ontstaanstijd. In vroegere tijden was straatbaksteen het meest gebruikte bestratingmateriaal. Ondanks de opkomst van nieuwe bestratingmaterialen, zijn de karakteristieke klinkers op het Binnenhof uit overwegingen van esthetiek en duurzaamheid behouden. De bestrating is in de vorm van een ruitpatroon gelegd. Dit patroon is de eenvoudigste vorm om een groot vlak leesbaar te maken in een min of meer rechthoekige open ruimte.

Een markant element op het plein is de pomp, een van de oudste waterpompen die Den Haag rijk is. Rondom de fontein is in het plaveisel een windroos uit hardstenen delen gelegd en hier en daar zijn in de vloer nog eeuwenoude goten en natuurstenen putdeksels gehandhaafd. Voor de oplettende bezoeker is het Binnenhof dan ook een ruimtelijk en levendig geschiedenisboek. ➤







## De Veerse Poort: een ring van hofjes

**De plattegrond van de Middelburgse wijk Veerse Poort onthult haar bijzondere structuur: acht hoven gesitueerd rondom een centraal gelegen park. De stedelijke hoven vormen een contrast met het landelijke park. Lex Suylen, stedenbouwkundige en gemeentelijk projectleider, en architect/stedenbouwkundige Patrick Franssen van Architectuurstudio Herman Hertzberger, benadrukken dat elk hofje zijn eigen sfeer heeft. Ook leggen ze uit dat niet alle ideeën tot hun recht zijn gekomen en konden komen. Maar ondanks de nodige compromissen zijn beiden van mening dat het oorspronkelijke concept overleefd is gebleven.**

Volgens Franssen kunnen de hoven opgevat worden als stedelijke eilanden in een zee van groen en water. "In het oorspronkelijke plan werden de hoven voorgesteld als binnenstebuiten gekeerde stadsblokken waarbij de woningen gegroepeerd zouden zijn rondom een plein en de tuinen naar buiten gericht zouden zijn in aansluiting op het wijkpark. De pleinen zouden – in contrast met het omliggende groen – steenachtig zijn. In onze beleving is er nu hier en daar te veel groen in de hoven en is er te veel bestrating tussen de hoven. Daardoor is niet door de gehele wijk het langgerekte stadspark ontstaan dat wij voor ogen hadden."

Ondanks dat niet overal de richtlijnen van het oorspronkelijke ontwerp gevolgd zijn, doet dit volgens Suylen geen afbreuk aan de beleving van de wijk

in het geheel. "De hoven hebben allemaal diagonaal zicht op een ertegenover gelegen groenstrook, wat een groene, ruimtelijke beleving geeft. Door bij de kleurkeuze voorgevels rekening te houden met de traditionele Zeeuwse kleuren zwart, wit en rood, is ernaar gestreefd de hoven een Zeeuwse uitstraling te geven."

Door de gehele Veerse Poort zijn verschillende inrichtingselementen en materialen gehanteerd. Zo biedt het Goudplevierhof een wisselende bestrating in straatbaksteen, beton en grind. Daarentegen ligt in het Parelduikerhof een groene helling, vergelijkbaar met het Museumplein in Amsterdam, die onderdak biedt aan een rij garages. Aan de randen van het plein staan zwart-witte woonblokken met daarop aansluitende zwarte en grijze straatbakstenen. Ook het Strandplevierhof heeft weer een ander straatbeeld door de rode bakstenen woningen en de rode vloer. Suylen: "Het Strandplevierhof lijkt nog het meest op het traditionele Nederlandse hofje met zijn roodpaarse bestrating en leibomen. Elk hofje in de Veerse Poort is door zijn schaal en maat anders en dit beeld wordt nog eens versterkt door de diversiteit in architectuur. Maar dit is juist ook de kracht van de hoven. Niet enkel de hofvorm van de woningbouw, maar ook de architecturale benadrukking van de samenhang binnen de hoven, creëert een saamhorigheidsgevoel bij de bewoners. Het leven in een hofje is veel minder anoniem dan het wonen in een straat." ➤



Kleurrijke 'paddestoelen' geven woonhof 'Veerse Poort' in Middelburg speels en kleurrijk accent.



## Suyderseeboulevard beschermt hofjes tegen de elementen

De hofjes achter de Suyderseeboulevard in Lelystad vormen een buffer tussen het water en het land. Maar daar waar ze de confrontatie tussen water en land moeten vermijden, zijn de hofjes ook bedoeld om de interactie tussen bewoners juist te bevorderen. Door geen harde scheiding aan te brengen tussen openbaar en privé-terrein wil Nikè Ruijter, stedenbouwkundige, de gemeenschapszin binnen de hofjes aanmoedigen.

De patiowoningen in de drie hofjes genaamd Fortuyn, Zeepaert en Eendragt, liggen op dijkniveau en vormen een overgang tussen de bestaande stad en de waterzijde. De hofjes liggen uit praktische overwegingen ingeklemd tussen twee evenwijdige rijen woningen. Ruijter: "Door de beperkte breedte van het plangebied waren er geen dwarsstraten mogelijk tussen de twee rijen huizen. Daarnaast wordt een luw binnenklimaat gecreëerd als contrast met de open, ruwe zijde aan het Markermeer. Een bewoner kan dus kiezen voor weidsheid en uitzicht, of voor beschutting in de nabijheid van het water."

De scheiding tussen water en land is ook aangebracht in de inrichting van de openbare ruimte. De bestrating is aan de binnenzijde van de hofjes uitgevoerd in gele straatbakstenen om zo licht in te brengen. Buiten de hofjes bestaat de vloer uit rode klinkers. De bestrating is in de hofjes overal op één niveau gebracht – er is geen trottoir of rijbaan gedefinieerd – en een verschil in

verbanden moet het onderscheid in functie duiden. "Het hofje dient als verlengstuk van de patio. Daarom moest de inrichting ook zo transparant en open mogelijk zijn. Inrichtingselementen zoals in lengterichting geplaatste bomen, ondersteunen de symmetrische opbouw van het hofje en sturen de functies daarbinnen. Uit de bestrating blijkt geen vaststaande overgang tussen semi-privé en semi-openbaar. De lijnen van de vloer en woningen gaan naadloos in elkaar over en benadrukken de eenheid tussen de openbare ruimte en de bebouwing. Zo is het niet enkel de woonvorm van het hofje die bewoners met elkaar confronteert, maar versterkt de inrichting ook nog eens de sociale functie." ➤



Natuurlijke tinten in bestrating en bebouwing zorgen voor eenheid. Zo vormt de Suyderseeboulevard een natuurlijk onderdeel van het omringende landschap.

## Trommelhof prikkelt de zintuigen

Het Trommelhof in Noordwijk is het schoolvoorbeeld van de sociale functie die een hofje vaak vervult: een ruimte waarin sociale cohesie en gemeenschapszin voorop staan. Dit hofje ligt op het terrein van het Willem van den Bergh zorgcentrum in Noordwijk, een onderdeel van de 's Heeren Loo Zorggroep. Bouwcoördinator bebouwing en openbare ruimte Jaap Eisenga en landschapsarchitect Niek Roozen zetten uiteen hoe het Trommelhof de zintuigen van de bewoners prikkelt, letterlijk en figuurlijk.

Het gehandicaptenzorgcentrum Willem van den Bergh bevindt zich aan de rand van de Noordwijker duinen. In een gefaseerd project van ongeveer zeven jaar worden hier clusters woningen gebouwd in hofvorm. Aan deze woningen worden later 'burgerwoningen' toegevoegd, de zogenaamde omgekeerde integratie, waardoor mensen met en zonder beperking in één gemeenschap leven. Het Trommelhof is het eerste afgeronde woonproject op het terrein en het hofje moet een impuls geven aan de rest van de geplande projecten. De oorspronkelijke functie van het gebied, een landgoed, komt terug in de ontwerpplannen. Roozen: "De hoven worden neergezet als clusters met kleinschalige, naar binnen gekeerde ruimten. De gebouwen staan als objecten in het duinlandschap. Door het creëren van doorzichten wordt een ruimtelijke beleving opgeroepen. Tussen de hoven komt daarom veel ruimte voor gras, water en solitaire bomen."

Bij het ontwerpen van het complex is afgezien van de gebruikelijke paviljoens voor de gehandicapten met platte daken en plaatmaterialen. "Het Trommelhof is opgezet als woongemeenschap en is geen ruimte waarin mensen 'weggestopt' worden. Het nieuwe complex is geheel in baksteen opgetrokken. Dit geeft het Trommelhof een mediterrane uitstraling. Bij de inrichting van het Trommelhof is niet enkel rekening gehouden met het esthetische aspect. Ook de sociale functie van het complex heeft sterk richting gegeven aan de invulling", vertelt Eisenga.

Het Trommelhof bestaat uit drie delen: een centrale ontmoetingsplek – een besloten ruimte die gecreëerd is door strategisch geplaatste lage muurtjes en grote dennen – en borders met kleurige beplanting en een fruitlaantje in het midden van het hof. Roozen verklaart: "Het derde gedeelte moet nog gerealiseerd worden en wordt gevormd door beplanting die zich richt op het dempen of versterken van geluid. Het hofje speelt door deze deelprojecten in op de zintuigen zien, ruiken, proeven en horen en leidt de bewoners mee door de seizoenen. De wens naar een hoogwaardige kwaliteit in vormgeving, beleving en materiaalgebruik is sturend geweest bij deze inrichting. Dit geldt ook voor de verharding. De bestrating sluit deels aan bij de bebouwing en vormt deels ook een contrast. De gele straatbaksteen contrasteert bijvoorbeeld met de rode kleur van de bebouwing, maar is wel in overeenstemming met de zanderige omgeving. Zo wordt de relatie tussen de binnen- en buitenruimte geïntensiveerd en worden de zintuigen van de bewoners nog eens extra geprikkeld." ■

Het Trommelhof in Noordwijk kenmerkt zich door de integratie van bebouwing en groenvoorzieningen.





Het beheer van openbare ruimte vraagt om een zorgvuldige en veelzijdige aanpak. Een openbare ruimte bestaat namelijk uit veel verschillende elementen die alle om een eigen wijze van onderhoud vragen. D & D Groenadvies uit Eindhoven is een van de bedrijven in Nederland dat gespecialiseerd is in het beheer van de openbare ruimte.

# Beheer bepaalt beleving van openbare ruimte

“Een openbare ruimte kan globaal verdeeld worden in drie gebieden: groen (beplanting), grijs (bestrating) en blauw (waterbeheersing).” Aan het woord is Marc Dijk, directeur van D & D Groenadvies. Naast de indeling in groen, grijs en blauw, onderscheidt hij enkele hoofdgroepen van het beheer. Deze zijn: onkruidbeheer op verharding, onderhoud van meubilair, bladbeheersing, onderhoud van gazons en beplanting, verwijdering van graffiti en zwerfafvalbeheersing.

“Een goed beheerplan gaat uit van een integrale

aanpak. Hierbij worden groen, grijs en blauw in overeenstemming met elkaar beheerd. Daarnaast is het belangrijk dat er vooraf duidelijke keuzes worden gemaakt over het kwaliteitsniveau. Afhankelijk van de gebruikintensiteit en de toegepaste materialen, kan een ruimte op verschillende kwaliteitsniveaus onderhouden worden”, aldus Dijk.

Bij de opstelling van een beheerplan is het verder van belang dat de uitgangspunten helder worden geformuleerd. Vragen die hierbij aan de orde komen zijn: Welk onderhoudsniveau wordt gehanteerd? Met



De borstelmachine wordt ingezet bij het mechanisch verwijderen van onkruid. Het is van belang dat de juiste borstels worden gebruikt ter voorkoming van beschadigingen.



De schrobmachine wordt ingezet om vuil te verwijderen op de verharding en het aanbrengen van een filmlaag. De filmlaag geeft kauwgum en ander hechtvuil minder kans zich aan de verharding te hechten.

welke beheergroepen wordt gewerkt? Welk tijdspad wordt gevolgd? En om welke oppervlakten gaat het? De antwoorden op deze en andere vragen worden samengevat in een RAW-bestek. Pas als de onderhoudswerkzaamheden exact zijn beschreven, kunnen de kosten vooraf nauwkeurig worden berekend. Behalve inzicht in kosten, maakt een beheerplan monitoring en toetsing van onderhoud mogelijk.

## SOORTEN VERHARDINGEN EN ONDERHOUD

Bovengenoemde keuzes moeten al tijdens de ontwerpfase worden gemaakt en daarin moeten alle aspecten worden meegewogen. De keuze voor de soort verharding bijvoorbeeld, moet naar de mening van Dijk behalve met functionele en esthetische aspecten ook rekening houden met beheersaspecten. Een afgewogen oordeel is van groot belang. Een gesloten verharding is weliswaar relatief onderhoudsvriendelijk, maar een asfaltdek binnen een gezichtsbepalend centrumgebied is vaak niet de mooiste oplossing. Een open verharding vergt relatief veel onderhoud, maar daar staat tegenover dat een dergelijke vorm van verharding, zoals straatbaksteen, een grotere esthetische waarde heeft. Overigens, van alle open verhardingsvormen zijn granieten keien het minst onderhoudsvriendelijk. De onregelmatige keien hebben vaak grote voegen met daarin veel zand en zaad. Deze vormen een vruchtbare voedingsbodem voor onkruid. Het probleem van kruidvorming kan bij een straatbakstenen verharding relatief gemakkelijk opgelost worden. Immers, straatbakstenen kunnen door hun regelmatige vormen dichter tegen elkaar

aan gelegd worden, waardoor de kans op kruidvorming afneemt. Straatbakstenen hebben overigens nog een ander voordeel: door hun relatief gladde oppervlak is de kans op hechting van vuil klein.

## VERSCHILLENDE ONDERHOUDMETHODEN

Het beheerplan beschrijft ook de werkmethode die worden toegepast. Bij het onderhoud van de verharding heeft de bestrijding van onkruid prioriteit. Hierbij wordt een onderscheid gemaakt tussen chemische en mechanische methoden. De mechanische wijze bestaat uit borstelen, branden en de heetwatermethode. “De chemische methode is het snelst en het meest effectief, maar wordt vanwege de nadelige milieugevolgen steeds minder toegepast. Bovendien verwijdert deze methode de wortels niet. Mechanische methoden zijn relatief duur en verwijderen vaak niet alle onkruidresten. Uit milieuovertuigingen wordt de mechanische methode echter het meest toegepast.”

Over de voor- en nadelen van de verschillende mechanische methoden zegt Dijk: “Borstelen is effectief bij zwaardere kruidgroei en heeft als voordeel dat ook straatvuil wordt verwijderd. Het nadeel van deze methode is dat zij beschadiging aan verharding of straatmeubilair kan veroorzaken. Branden is geschikt voor toepassing bij open verharding of bij kwetsbare, half open verharding. Voordeel is dat de werksnelheid bij geringe kruidgroei tamelijk hoog is. Een voordeel ten opzichte van borstelen is dat thermisch branden geen stofhinder veroorzaakt. Bij zwaardere kruidgroei is de

werking van branden echter onvoldoende.” Een voordeel van de heetwatermethode tot slot, is volgens Dijk dat ook moeilijker te bereiken plekken kunnen worden behandeld. Kruidgroei wordt bovendien dieper getroffen dan bij borstelen of branden. Nadelen zijn dat kruidresten blijven staan en dat het energieverbruik en de kosten relatief hoog zijn.

## INTENSITEIT VAN ONDERHOUD

De intensiteit van onderhoud wordt voor een belangrijk deel bepaald door de bezoekersfrequentie van een gebied en de aard van de toegepaste verharding. In veel centrumgebieden in Nederland wordt de verharding dagelijks geborsteld of zelfs geschrobd.

Intensief onderhoud lijkt op het eerste gezicht overduidelijk, maar het intensieve onderhoud heeft een onverwacht voordeel. Door het schrobben ontstaat er namelijk een filterlaag op de verharding waardoor kauwgum en stickers makkelijker verwijderd kunnen worden. Een ander voordeel van intensief onderhoud is dat dit zich op langere termijn vertaalt in lagere kosten en minder inspanningen om eenzelfde kwaliteitsniveau te behouden. Bovendien blijkt dat intensief onderhoud zorgt voor een afname van de vervuiling. Als mensen zien dat de openbare ruimte dagelijks wordt onderhouden, worden zij zelf meer gedisciplineerd in het schoonhouden van de openbare ruimte. Zo draagt goed beheer van de openbare ruimte bij aan een kwalitatieve beleving van met bakstenen bestrate oppervlakten. ■



De veegmachine wordt ingezet bij het verwijderen van zwerfafval en het verwijderen van zand. Hierdoor is er minder kans dat onkruidzaden in het zand kunnen kiemen.



# Steden aan de rivier: de Waal

In de serie Steden aan de Rivier komt deze keer de Waal aan bod, een van de belangrijkste waterwegen in ons land. Voor Nijmegen, Tiel en Gorinchem is het de levensader waaraan deze steden hun bestaansrecht ontleen. Dat deze steden zich hiervan bewust zijn, tonen de beleids- en ontwikkelingsplannen waarin stad en rivier geïntegreerd worden.

# [5]

## Straatbaksteen: menselijke maat in grootse plannen

Onder het motto 'Nijmegen omarmt de Waal' is de 'noordelijkste stad van het zuiden' begonnen met een offensief om de Waal te integreren in de stedelijke ontwikkeling. Projecten met klinkende namen als Waalsprong, Waalkade en tweede stadsbrug duiden direct aan waar het om gaat: de rivier moet de belangrijkste open ruimte binnen de stad worden. Landschapsarchitect Mathieu Schouten van de gemeentelijke afdeling Stadsontwikkeling vertelt waarom Nijmegen in haar ontwikkeling de sprong naar de overkant van de Waal maakt.

"Zonder de Waal zou Nijmegen niet bestaan", zegt Schouten stellig. Dankzij de strategische ligging van een stuwwal in de bocht van de rivier viert Nijmegen dit jaar haar 2000-jarig bestaan. Dezelfde bocht is ook een bron van zorg: het stromingsgebied ten oosten van de stad is veel breder dan de geul die voor de stad langs loopt. "Enerzijds heeft de rivier een geweldige aantrekkingskracht, maar anderzijds vormt ze een bedreiging. Om de stad tegen het gevaar van over-

stromingen te beschermen, worden er plannen ontwikkeld om de uiterwaarden uit te graven en de dijk verder terug het landschap in te leggen om zo de capaciteit van het stromingsgebied te vergroten."

Langs deze uiterwaarden wil Nijmegen groeien. Met de ontwikkeling van de Waalsprong, een nieuwbouwwijk ten noorden van de rivier, is de stap over de rivier gezet. "Ondanks de afstand ten opzichte van de oude stad – de rivier is ruim driehonderd meter breed – moest het nieuwe stadsdeel geen wijk achter de dijk worden, maar een stad aan de rivier. Daar zijn we nu veel meer van door-drongen dan tien jaar geleden. We zijn aanvankelijk letterlijk over de Waal gesprongen en stonden met onze rug naar de rivier, inmiddels hebben we ons omgedraaid en richten ons op de Waal en de bestaande stad", vertelt Schouten. Langs de zuidelijke zijde van de Waal staan nieuwbouwprojecten op stapel die nadrukkelijk op de rivier georiënteerd zijn. De huidige Waalkade ondergaat een metamorfose en krijgt mogelijk een getrapte kade waardoor bezoekers dichter



De Waal bepaalt het aangezicht van Nijmegen.

bij het water kunnen komen. Zo wordt de beleving met de rivier geïntensiveerd. Met het Waalfront heeft de gemeente de herinrichting van het verouderde industriegebied ten westen van de binnenstad als nieuwe woonwijk voor ogen, waarbij de rivier een stempel drukt op de inrichting van het gebied: ruimtelijk en vol contrasten.

Bij al deze beleidsplannen vormt de historie van de stad een belangrijke leidraad. "De structuur van de bebouwing is zoveel mogelijk geïnspireerd op de historie van de stad. Maar ook de openbare ruimte vormt een link met het verleden. Tot voor enkele jaren stond er een baksteenfabriek net buiten de stadsgrenzen. Hierdoor identificeert Nijmegen zich met dit product. In de geest van onze industriële traditie zijn de vloeren van de binnenstad grotendeels bestraat met straatbaksteen. Het product geeft een menselijke maat in de grootse plannen die wij hebben", betoogt Schouten. Een voorbeeld van een geslaagde toepassing van straatbaksteen in Nijmegen vindt u in Contour #3. ➤



Gebakken klinkers: sfeerbepalend element in binnenstad Tiel.



## Project Waalfront brengt Tiel en de Waal dicht bij elkaar

Ook Tiel haalt de banden met de rivier verder aan. Dit doet zij door middel van het project Waalfront. Een nu nog als parkeerplaats dienstdoende plaat in de rivier, moet over een aantal jaar een plek van economische en recreatieve bedrijvigheid midden in de rivier zijn. Het hoofd Bestuur en Communicatie van de gemeente Tiel, Rob Sawade, noemt het project een uitgelezen kans om naast veiligheid ook de ruimtelijke kwaliteit van de stad te verbeteren.

Pas sinds enkele jaren sluit Tiel de Waal in haar armen. Voorheen was deze Hanzestad sterk georiënteerd op de Linge, een belangrijke waterweg voor binnenvaartschepen. De structuur van de stad is dan ook meer gericht op deze rivier dan op de Waal. De laatste jaren beschouwen inrichtingsplannen de Waal echter steeds meer als onderdeel van de stad. Vanwege deze veranderde visie maakt Tiel sinds een jaar deel uit van 'Freude am Fluss', een internationaal project waarin de ruimtelijke kwaliteit van riviersteden een belangrijke rol speelt. Sawade: "Want behalve dat we ons moeten kunnen beschermen tegen het water, is het ook belangrijk dat we profiteren van wat de rivier ons te bieden." En dat laatste is iets waar de stad nu hard aan werkt met het project Waalfront. Het hele gebied tussen het Amsterdam-Rijnkanaal en het Inundatiekanaal gaat op de schop. Uit overleg met de bevolking is naar voren gekomen dat de voorkeur uitgaat naar een economische en recreatieve functie voor dit gebied. Zeker omdat Tiel als centrumgemeente in de regio fungeert, wil de gemeente de stad en de rivier nader tot elkaar brengen om de winkelende bezoeker een prettigere verblijfplaats te bieden. De band tussen de Waal en Tiel is recentelijk al bevestigd bij de herinrichting van de binnenstad. "De Promenade is bestraat met straatbaksteen. Niet enkel uit esthetisch oogpunt, maar ook uit historisch besef. Tiel is tenslotte een rivierstad, dus producten van gebakken klei mogen in het straatbeeld niet ontbreken."

In de toekomst zal de relatie tussen stad en rivier voor de bezoeker alleen nog maar duidelijker worden. Vanuit de binnenstad vormt de Waterpoort de toegang tot een gebied langs de Waal waar over een aantal jaar recreatie, economische belangen en waterbeheer hand in hand zullen gaan. ➤



Plaat in de rivier doet nu nog dienst als parkeerterrein.

## Gorinchem: een web van waterwegen

In Gorinchem is de rivier nooit ver weg. Niet alleen de ligging aan de Waal, maar ook de aanwezigheid van de Linge, het Merwedekanaal en het afwateringskanaal van Steenenhoek met de bijbehorende dijken en wallen bepalen op tal van plekken het beeld. Hans Pouw, stedenbouwkundige op de afdeling Ruimtelijke en Economische Ontwikkeling van de gemeente Gorinchem, noemt de waterwegen om de stad "een inspiratiebron voor ontwerpers en kunstenaars."

Gorinchem maakt deel uit van de vestingsdriehoek Gorinchem, Woudrichem en Loevenstein. Op deze plaats gaan de Maas en de Waal over in de Merwede. De stad staat bol van ambities. De Gorinchemse binnenstad heeft recentelijk een opknappbeurt ondergaan en de stad is in oostelijke richting uitgebreid, richting de rivier. "Momenteel wordt via diverse studies bekeken hoe de ligging aan de Merwede beter kan worden benut, zowel uit economisch als structureel oogpunt. Het bestaande bedrijventerrein Avelingen Oost langs de Merwede wordt bijvoorbeeld getransformeerd tot een efficiënt bedrijventerrein voor watergebonden bedrijvigheid en het terrein Buiten de Waterpoort wordt ingericht voor activiteiten op het gebied van toerisme en recreatie. Hierbij zal echter wel ruimte gemaakt moeten worden voor de rivier: de Merwede bij Gorinchem is in verband met de geringe breedte een bekend knelpunt."

Hoe deze ruimte ingevuld moet worden is al voor een deel vastgelegd in een beeldkwaliteitplan dat richtlijnen bevat voor de inrichting van het openbaar gebied. Omdat de Gorinchemse binnenstad een beschermd stadsgezicht is, drukt de historie een belangrijke stempel op inrichtingsplannen. Dit uit zich bijvoorbeeld in het gebruik van gebakken klinkers als bestratingmateriaal. "Op basis van cultuurhistorisch onderzoek wordt voor de vloeren van het voetgangersgebied gele straatbakstenen in waalformaat toegepast met accenten in hardsteen en hardsteenkleurig beton. Dit wordt gecombineerd met rijlopers in rode dikformaat klinkers, afhankelijk van de verkeersfuncties", vertelt Pouw. De toekomst voor Gorinchem als stad aan de rivier ziet Pouw zonnig in: "Gorinchem is een dynamische, historische stad aan de rivier en een inspiratiebron voor ontwerpers en kunstenaars. De stad vormt een aantrekkelijk fenomeen op het gebied van commercieel vermaak. De grote hoeveelheid waterwegen die de stad omringen hebben tot gevolg dat er een redelijk ingewikkelde verkeerstructuur is tussen de verschillende wijken. Een sterk integraal gerichte aanpak moet ervoor zorgen dat met de herstructurering van bestaande wijken in het kader van de stedelijke vernieuwing, Gorinchem de toekomst tegemoet gaat als een zeer aantrekkelijk woon- en werkgebied aan de rivier." ■

De natuurlijke uitstraling van straatbakstenen vormt een brug tussen rivier en bebouwing.





LITERATUUR

# Uitgelezen

Door Michiel Nieuwenhuys

Deze keer staat een bundeling van essays over de stad centraal. In ‘De Stad’ geven 26 architecten en stedenbouwkundigen hun visie op de inrichting en de functie van de stad, in het verleden, nu én in de toekomst. Door de veelzijdigheid aan inzichten die het boek biedt, vormt ‘De Stad’ een inspiratiebron voor de professional werkzaam in het publieke domein.

## De Stad

### VOOR ED TAVERNE

De Stad is een wetenschappelijk Liber Amicorum van 26 auteurs ter gelegenheid van het emeritaat van Ed Taverne als hoogleraar Geschiedenis van de Architectuur en Stedenbouw aan de Universiteit van Groningen. Het heeft even op zich laten wachten, Taverne is immers in 2003 afgezwaid. (26 Staat voor de letters van het alfabet en roept de vraag op van dit aantal. Kwam het zo mooi uit, moesten er auteurs bij worden gesproken of zijn er geschrapt? Immers, niet alle promovendi e.d. hebben meegedaan.)

Het zijn 26 op zichzelf staande essays met een voorwoord van Mieke Dings. De inleiding is van de hand van Frank Ankersmit, die naast collega-professor, tevens buitenstaander in het vak is. 400 Pagina's met voornamelijk tekst, maar in het algemeen vlot geschreven en goed toegankelijk door de losse essays.

### VEELZIJDIG THEORETISCH

De gekozen thema's zijn veelzijdig en vaak verrassend. Naast voor de hand liggende hoofdstukken over vestingbouw, tuinstad, moderne stad of mobiliteit met min of meer bekende voorbeelden, worden invalshoeken gekozen als identiteit, verbeelding, openheid, inspraak, bestuur of gemeenschap. Opvallend zijn de heel specifieke bijdragen als gefilmde, bespiede, digitale, leergierige, vermakelijke of schaduwstad. Of als uitstapjes de openluchtschool, het ziekenhuis of het grand café. Kortom, de stad in zijn volledige, ongeordende veelzijdigheid die planmatig lastig te (be)sturen is, komt in volle breedte aan de orde. Van opkomst, groei en bloei, tot neergang, verwarring en ondergang. En wederopbouw. De essays zijn zeer divers en voornamelijk theoretisch van aard. Het resultaat is een rijk palet

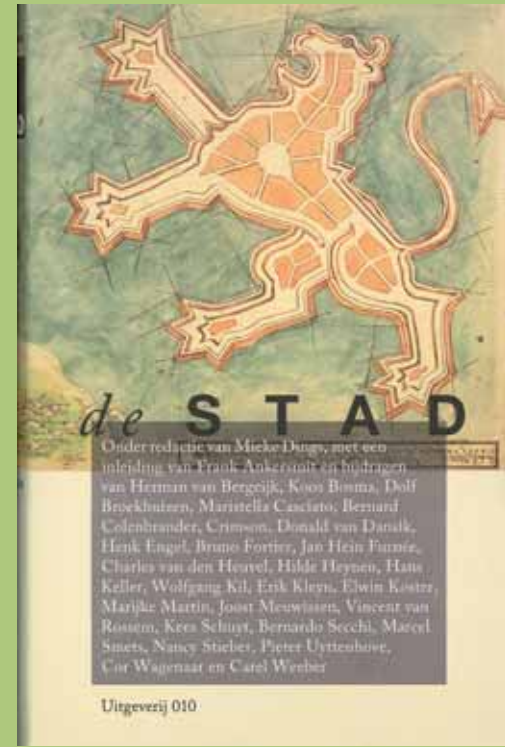
van bespiegelingen. Van Coevorden, Amsterdam en Randstad tot Canberra, Islamabad, New York, Hoyerswerda, Bogotá en Roombeek. Het boek vormt een hulpmiddel op een zoektocht, zonder dat het concrete antwoorden geeft voor de toekomst. In feite wordt hiermee de maakbaarheid van de stad aan de orde gesteld, die als voorspellende gemaaktheid altijd achter de feiten aan loopt. In het spanningsveld van individuele ontplooiing en collectieve macht wordt een balans gezocht waarin ordening en vrijheid beide van belang zijn. Niet voor niets lijkt aan het eind de oproep naar bevrijding van het knellend harnas de weg te wijzen.

### OPENBARE RUIMTE WORDT OPEN PRIVATE RUIMTE

De openbare ruimte wordt specifiek aan de orde gesteld door Bernard Secchi in zijn contemporaine stad. Hij beschrijft de hedendaagse stad als een voortzetting van

traditionele stedelijke ontwikkelingen tot een omgekeerde mengelmoes in een netwerk van mobiliteit en communicatie - als het ware de anti-stad. De openbare ruimte ziet hij daarin grotendeels overgaan in open private ruimtes, zoals shopping-malls, sportcomplexen en boulevards, met een positieve beleving als tegenhangers van de onleefbare en agressieve domeinen van de infrastructuur. Daarbij wordt voorbij gegaan aan de historische openbare ruimtes. Deze ruimtes hebben weliswaar hun oorspronkelijke economische functie verloren, maar niet hun belangrijke beeldwaarde. Dergelijke historische ruimtes vormen dus evengoed belangrijke, stuwende krachten binnen de 24-uurs vrijetijdseconomie.

De uitdagingen voor de stedenbouwkundigen blijven groot. ■



De Stad  
Redactie Mieke Dings  
Uitgeverij 010  
ISBN 90 6450 591 8



Ook als paperback te verkrijgen





De vernieuwde vloeren strekken zich als een rode loper door het centrum van Weert uit.

Bij de herinrichting van het kernwinkelgebied van Weert was functionaliteit een pré. Zowel wat betreft inrichting als materiaalkeuze. Dit roept al snel het beeld op van spaarzaam ingerichte winkelstraten en grote activiteitenpleinen. Maar niets is minder waar in deze Limburgse stad. Wethouder Stadsontwikkeling René Verheggen en projectleider Monique Bessems vertellen waarin deze functionaliteit dan wél tot uiting komt.

**INKLAPBARE BANKEN, UITSCHUIFBARE LICHTMASTEN, VERDWIJNENDE WATERELEMENTEN**

# Weert creëert ruimte voor evenementen in binnenstad

Als een van de eerste steden in Nederland legde Weert begin jaren zeventig promenades aan, waardoor de scheiding tussen trottoir en rijbaan verdween. Halverwege de jaren negentig waren de beton- en grindtegels aan vervanging toe en besloot de gemeente eveneens tot vernieuwing van de rioeringen. Dit besluit resulteerde in een gehele herziening van de vloeren van de binnenstad. Inmiddels is het leeuwendeel van de bestrating vernieuwd. Omdat bij de herinrichting de functionaliteit van straten en pleinen voorop stond, is de binnenstad van Weert getransformeerd tot een openbare ruimte waarin plaats is voor menig evenement.

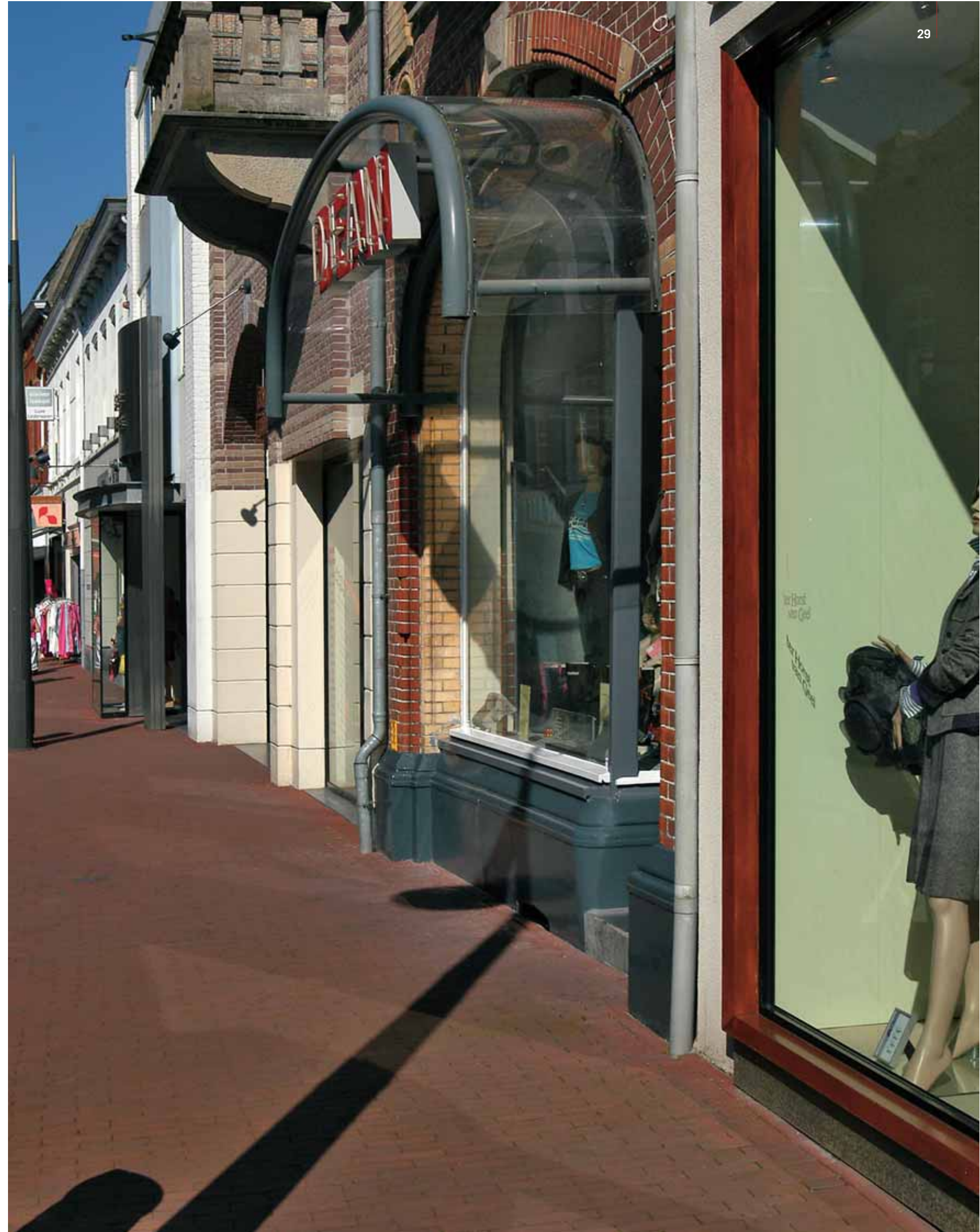
## BALANS

Net als bij veel hedendaagse herinrichtingen werden de straten schoongeveegd en de gevels ontdaan van overtollig reclamemateriaal. Door de gehele binnenstad ligt nu een rood tapijt van gebakken klinkers met, afhankelijk van de breedte en functie van de straat, een natuurstenen strook. "Het middeleeuwse stratenpatroon van Weert is nog bijna helemaal intact. Dit is het uitgangspunt geweest bij de bestrating. Smalle straten hebben smalle natuurstenen stroken en een enkele molgoot in het midden. Brede straten daarentegen hebben een

brede natuurstenenstrook met aan weerszijden een goot. De inrichting van de binnenstad moet zowel in evenwicht zijn met de historische panden, als in harmonie met een grote variëteit aan moderne bouwwerken zoals aan de Nieuwe Markt. Het grijze natuursteen in combinatie met de rode straatbakstenen vertegenwoordigt het oude Weert, de combinatie van gebakken klinkers met rood natuursteen op de Nieuwe Markt sluit aan bij de moderne panden op dit plein", verduidelijkt Bessems.

## FUNCTIONALITEIT

In de vloer van de Nieuwe Markt met haar diversiteit aan gevels, komen alle inrichtingsprincipes samen. Het is een plein waar volgens Verheggen 'alles moet kunnen plaatsvinden'. De functionaliteit komt bij de inrichting van dit plein dan ook duidelijk naar voren. De Nieuwe Markt biedt plaats aan de weekmarkt, maar ook aan de jaarlijkse kermis. In de winter wordt een deel van het plein omgetoverd tot ijsbaan. Door gebruik te maken van diverse inrichtingselementen – waaronder een kunstwerk – wordt de lege ruimte die het omvangrijke plein biedt, gebroken. "Een fysiek kunstwerk was niet verenigbaar met de evenementenfunctie van het plein. Kunstenaar Sjoerd >





## Water en steen vormen een opvallend geheel

Hoogma van Handle With Care heeft daarom een waterelement van drie ovaal met spitse punten, 'Mandorla's' genoemd, in de vloer geplaatst waartussen waterstralen heen en weer springen. Deze fontein worden tijdens activiteiten uitgeschakeld en afgedekt en vormen dus geen belemmering. De banken op de Nieuwe Markt zijn inklapbaar en de lichtmasten zijn in hoogte verstelbaar. Hierdoor kunnen attracties van allerlei formaat een plaats vinden op het plein." Verheggen vervolgt: "Bij de revitalisatie van de binnenstad hebben we heel duidelijk gekeken hoe we de centrumfunctie van Weert kunnen versterken en de verblijfsruimten zo optimaal mogelijk kunnen benutten. Daarom kom je niet veel groen in de binnenstad tegen. Beplanting vormt vaak een obstakel bij het organi-

seren van evenementen en het bevoorraden van winkels. Veel steden willen bij herinrichtingen heel krampachtig al het groen behouden, maar bloemenplantenbakken zijn eigenlijk niet meer van deze tijd. Enkel als het groen een toegevoegde waarde heeft voor zijn omgeving wordt dit behouden, dan wel ingepast."

De herinrichting van de Weertse binnenstad nadert haar voltooiing, maar Verheggen heeft nog één wens: het Stationsplein en een gedeelte van de Stationsstraat doortrekken naar de Langstraat om zo voor bezoekers en reizigers duidelijk richting te geven aan de looproute naar de binnenstad. Hierdoor zal de binnenstad voorzien worden van een waardige entree die bezoekers toegang geeft tot de vele festiviteiten die Weert organiseert. ■





# DE BESTE ARGUMENTEN LIGGEN OP STRAAT



Straatbaksteen is een veelzijdig en kwalitatief hoogstaand product dat pleinen, parken en straten, maar ook de particuliere woonomgeving een tijdloos en hoogwaardig karakter geeft. Het is overal toepasbaar, onderhoudsarm, slijtvast en kent een lange levensduur. Bovendien kan het uitstekend gecombineerd worden met andere materialen. Voor informatie zie [www.straatbaksteen.nl](http://www.straatbaksteen.nl), een informatiebron voor professionele gebruikersgroepen.



STRAATBAKSTEEN, BIJZONDER VOOR BINNEN EN BUITEN